

104 年 12 月 8 日

本校 105 學年度研究所招生委員會第 1 次會議通過

本校研究所招生委員會編製

國立屏東科技大學 105 學年度 碩士班暨碩士在職專班招生簡章

 本簡章請自行下載不另販售

 考生一律採網路報名

國立屏東科技大學研究所招生委員會

91201 屏東縣內埔鄉學府路 1 號

服務電話：(08) 7740421、7740422

傳真電話：(08) 7740457

網 址：www.npust.edu.tw

國立屏東科技大學

考生個人資料蒐集、處理及利用告知事項

依據「個人資料保護法」(以下簡稱個資法)，請詳細閱讀國立屏東科技大學(以下簡稱本校)依個資法第8條及第9條規定所為以下「考生個人資料蒐集、處理及利用告知事項」。

一、機構名稱：國立屏東科技大學

二、個人資料蒐集之目的：

基於辦理本校考試相關之試務、提供招生、考試成績、分發、證明使用之資(通)訊服務，資(通)訊與資料庫管理及統計研究分析、學(員)生資料管理，及獲錄取報到後之本校學籍資料使用。

三、個人資料之蒐集方式：透過考生網路、通訊或現場報名而取得考生個人資料。

四、考生資料蒐集之類別：本校所蒐集之考生個人資料分為基本資料及申請特殊應考服務報考兩類試務處理所需資料：

- (1)基本資料：姓名、性別、出生年月日、相片、身分證統一編號(或居留證統一證號或護照號碼)、畢業學校、畢業學年度、通訊地址、聯絡電話、手機號碼、電子信箱、緊急聯絡人、中低收入戶或低收入戶情形、工作資料等。
- (2)申請特殊應考服務：除上開基本資料外，另加上申請特殊應考服務考生(身心障礙考生、突發傷病考生等)所需之健康紀錄及應考人紀錄。

五、個人資料處理及利用：

- (1)個人資料利用之期間：除法令或中央事業主管單位另有規定辦理考試個人資料保存期限外，本校考生個人資料保存期間，為自本招生之學年度起算2-8個學年度，並於期間屆滿後銷毀。
- (2)個人資料利用之地區：臺灣地區(包括澎湖、金門及馬祖等地區)或經考生授權處理、利用之地區。

六、考生確認提供之個人資料，均為真實且正確；如有不實或需變更者，考生將立即檢附相關證明文件送交本校辦理更正。

七、考生如未提供真實且正確完整之個人資料，將導致無法進行考試報名、緊急事件無法聯繫、考生成績無法送達等等，影響考生考試、後續試務與接受考試服務之權益。

八、考生得依個資法規定查詢或請求閱覽；請求製給複製本；請求補充或更正；請求停止蒐集；處理或利用；請求刪除。考生得以書面、傳真、電話等方式與本校聯絡(相關聯絡方式請詳見報名簡章)，行使上述之權利。

九、本校得依法令規定或主管機關或司法機關依法所為之要求，將個人資料或相關資料提供予相關主管機關或司法機關。

十、除法令另有規定或主管機關另有要求外，若考生向本校提出停止蒐集、處理、利用或請求刪除個人資料之請求，妨礙本校執行職務或完成上開蒐集目的，或導致本校違背法令或主管機關之要求時，本校得繼續蒐集、處理、利用或保留個人資料。

國立屏東科技大學
105 學年度碩士班暨碩士在職專班招生試務重要日程表

重要事項	日 期
簡章網頁公告 (不另販售紙本簡章)	自 104 年 12 月 18 日 (星期五) 起
網路報名	自 105 年 1 月 13 日 (星期三) 9:00 起 至 105 年 2 月 3 日 (星期三) 16:30 止
報名表件資料(含系所書審資料)郵寄截止日期	105 年 2 月 4 日 (星期四) 郵戳為憑
繳費截止	105 年 2 月 4 日 (星期四) 止
考生自行列印准考證	自 105 年 3 月 21 日 (星期一) 起 至 105 年 3 月 27 日 (星期日) 止
採書面資料審查成績擇優錄取招生系所 學程考生自行列印成績單	105 年 3 月 8 日 (星期二) 9:00 起 105 年 3 月 9 日 (星期三) 17:00 止
採書面資料審查成績擇優錄取招生系所 學程考生成績複查	105 年 3 月 9 日 (星期三) 前寄出, 郵戳為憑
採書面資料審查成績擇優錄取招生系所 學程免口試錄取名單公告(網頁公告)	105 年 3 月 16 日 (星期三) 17:00 前
試場公告	105 年 3 月 25 日 (星期五)
筆試日期	105 年 3 月 26 日 (星期六)
口試日期時間	碩士班 105 年 3 月 26 日 (星期六) (各招生系所得視報名考生人數多寡進行安排, 以 105 年 3 月 23 日本校招生資訊網公告為準)
	碩士在職專班 105 年 3 月 27 日 (星期日) (各招生系所得視報名考生人數多寡進行安排, 以 105 年 3 月 23 日本校招生資訊網公告為準)
考生自行列印成績單	自 105 年 4 月 12 日 (星期二) 起 至 105 年 5 月 27 日 (星期五) 止
成績複查(郵戳為憑)	自 105 年 4 月 12 日 (星期二) 起 至 105 年 4 月 14 日 (星期四) 止
錄取榜單公告(網頁公告)	105 年 4 月 21 日 (星期四)
正取生(含備取生)錄取通知單列印及正 取生報到(向錄取之系、所辦理) 【本校不另寄錄取通知, 務必自行上網列 印錄取通知單】	自 105 年 4 月 22 日 (星期三) 起 至 105 年 5 月 9 日 (星期一) 止
備取生遞補錄取通知單列印及報到(向錄 取之系、所辦理) 【本校不另寄錄取通知, 務必自行上網列 印遞補錄取通知單】	自 105 年 5 月 10 日 (星期二) 起 至 105 學年度第一學期正式上課日止【碩士在職 專班至 105 學年度第一學期正式上課星期日止】

◎以上日期均為預估作業日期, 得視實際作業需要略為調整。

※特別注意事項：

- 報名資料填寫完成確認送出後不得以任何理由要求更改報考系所組(選考科目)身分別或要求撤銷報名退還報名費, 務請考生慎重行事。
- 規定須繳交之報考資料請於 **105 年 2 月 4 日 (星期四) 前** 以快遞或掛號郵寄(寄件戳章為憑)至本校綜合業務組; **自行送件者請於 105 年 1 月 13 日 (星期三) 至 105 年 2 月 4 日 (星期四)** 不含例假日, 每日下班前送達本校綜合業務組, 逾期不予受理。
- 考生可報考多個系(所、學程、班、組), 報考之系(所、學程、班、組)考試時間是否衝突, 會導致無法到考, 請考生自行謹慎考量。同時報考二個系(所、學程、班、組)以上者, 請分別報名、分別繳費, 完成報名手續後, 除另有規定外, 不得要求退費。

(一) 105 學年度碩士班【系、所、學程、班、組】招生名額一覽表

(※本表招生名額未含碩士班甄試流用名額，俟碩甄正取生報到結止後，再另行公告流用後名額)

學院別	系所別	一般生	在職生
農學院	農園生產系碩士班	14	0
	森林系碩士班	10	0
	水產養殖系碩士班	7	0
	動物科學與畜產系碩士班	9	1
	植物醫學系碩士班	7	1
	木材科學與設計系碩士班	4	2
	食品科學系碩士班	20	2
	生物科技系碩士班【甲組】	10	0
	生物科技系碩士班【乙組】	3	0
工學院	材料工程研究所碩士班	6	0
	機械工程系碩士班	20	0
	環境工程與科學系碩士班	22	0
	土木工程系碩士班	6	0
	水土保持系碩士班	7	3
	車輛工程系碩士班	20	0
	生物機電工程系碩士班	11	0
	景觀暨遊憩管理研究所碩士班	5	2
管理學院	科技管理研究所碩士班	5	0
	農企業管理系碩士班	8	0
	資訊管理系碩士班	14	0
	工業管理系碩士班	13	0
	企業管理系碩士班	14	0
	時尚設計與管理系碩士班	8	0
	餐旅管理系碩士班	2	1
	人文暨社會科學院	技術及職業教育研究所碩士班【人力資源訓練與發展組】	4
技術及職業教育研究所【技職教育組】		7	0
客家文化產業研究所碩士班		7	0
幼兒保育系碩士班		7	0
社會工作系碩士班		8	0
休閒運動健康系碩士班		7	0
應用外語系碩士班		7	0
國際學院	熱帶農業暨國際合作系碩士班	3	2
	食品科學國際碩士學位學程	3	0
	土壤與水工程國際碩士學位學程	2	0
	農企業管理國際碩士學位學程	2	0
獸醫學院	動物疫苗科技研究所碩士班	7	1
	野生動物保育研究所碩士班	10	1
	獸醫學系碩士班【獸醫臨床組】	6	1
	獸醫學系碩士班【生物醫學組】	4	1
	觀賞魚科技國際學位專班碩士班	3	1
	動物用疫苗國際學位專班碩士班	1	2

(二) 105 學年度碩士在職專班【系、所、學程、班、組】招生名額一覽表

學院別	系所別	招生名額
農學院	農園生產系碩士在職專班	15
	動物科學與畜產系碩士在職專班	10
	食品生技碩士學位學程在職專班	16
工學院	機械工程系碩士在職專班	18
	環境工程與科學系碩士在職專班	22
	土木工程系碩士在職專班【屏東班】	15
	土木工程系碩士在職專班【台東班】	20
管理學院	高階經營管理碩士在職專班	23
	財務金融研究所碩士在職專班	9
	科技管理研究所碩士在職專班	8
	農企業管理系碩士在職專班【屏東班】	15
	農企業管理系碩士在職專班【花蓮班】	15
	資訊管理系碩士在職專班	17
	工業管理系碩士在職專班	15
企業管理系碩士在職專班	15	
人文暨社會科學院	技術及職業教育研究所碩士在職專班【人力資源訓練與發展組】	6
	技術及職業教育研究所【技職教育組】	12
	休閒運動健康系碩士在職專班	19
獸醫學院	獸醫學系碩士在職專班	8

重要注意事項說明

- 一、報名前，務請先詳閱簡章各項條文規定（含各報考系所分則），並應備齊相關資格文件，依規定時程完成報名手續。如因個人疏忽、誤解，以致無法參予本次入學相關試務者，概由考生本人自負責任。
- 二、本校為維護招生事務之公平、公正、公開的精神，有關各項試務作業過程均依「本校105學年度碩士班暨碩士在職專班招生試務重要日程表」公布之時程進行，尚未公開之資料，請勿刺探、請託、關說，以免徒增困擾。
- 三、完成網登錄報名後，仍應於 105 年 02 月 04 日前完成繳費，並以快遞或掛號寄出相關規定繳交之文件資料（以寄件戳章為憑）。
- 四、考生選填之報考系(所、學程、班、組)或其他選取事項，應於報名前審慎檢查與確認。經完成寄交本校，不受理申請撤銷、修正或變更。
- 五、除本簡章規定應繳驗正本之資料外，其餘報名及書面審查資料請以影本繳驗，不論錄取與否，所繳報名表件、資料概不退還。
- 六、招生簡章內容除考生報名條件及方式外，其他試務相關之注意事項，諸如考試時間、地點、成績計算、放榜、報到等，涉及考生權益，敬請務必詳閱簡章內容。
- 七、本招生之報名資格及書面資料之審查，採「先考試，後驗證」方式辦理，報考人所繳驗之各項資料，經查如有偽造、假借、冒用…等不實情事，錄取後尚未入學者，取消其錄取資格；已入學者，開除其學籍，並應負法律責任；畢業後始察覺者，除依法追繳其學位證書外，並報請教育部公告撤銷其畢業資格。
- 八、考生應填報之個人基本資料，如有異動或錯誤未及時更正，影響聯繫時效或導致作業錯誤，而造成權益受損情事，由考生本人自負責任，且不予補救。
- 九、本招生作業期間，凡與考生相關之重要訊息，將在本校研究所招生網站公告，請留意查詢。

國立屏東科技大學研究所招生委員會 敬啟

國立屏東科技大學學生入學業務查詢指南

一、下表未列之業務單位及項目，請逕至本校網頁或電話查詢。

二、網頁查詢途徑：本校首頁→招生專區→研究所招生

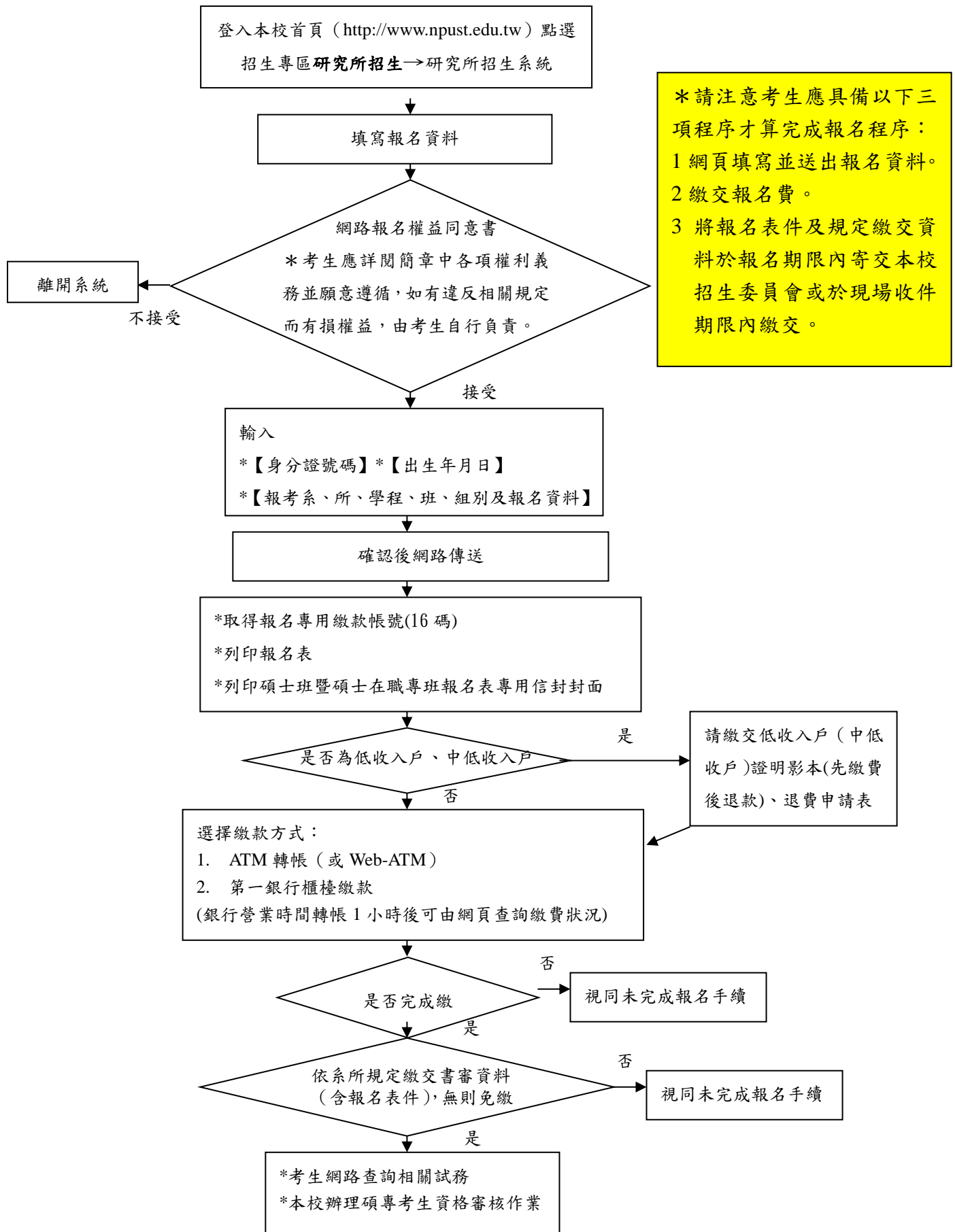
選項類別	查詢內容
招生訊息	最新消息
	表單下載：基本資料異動表、考生需造字資料表、退費申請表、複查成績申請表、通信信封封面貼紙、申訴書、交通指南暨校區平面圖
研究所招生服務系統	1. 報名進度查詢：個人專屬繳款帳號、列印報名表、列印報名專用信封封面、繳款狀況、列印准考證 2. 考生綜合查詢：試場查詢、列印成績單、列印錄取通知單、列印備取轉正取通知單。

◎電話洽詢：本校總機 08-7703202

◎為避免轉接費時或轉接錯誤，請逕轉業務單位分機。

業務項目	洽詢單位		分機
●試務疑義查詢	教務處	綜合業務組	6014 08-7740421 08-7740422
●休學、退學及保留入學資格 ●上課、選課、學分抵免		註冊組 課務組	6028 6026
●報到及繳驗證件	各系所學位學程	各系所學位學程承辦人員	請詳參招生簡章 各系所學位學程內容
●兵役	軍訓室	軍訓室	7623
●宿舍	學務處	生活輔導組	6474
●新生健康檢查		健康中心	7608
●獎助學金 ●就學貸款		課外活動組	6457
●學雜費減免		學務長室	6473
●學雜費繳納(註冊)通知單	總務處	出納組	6067
●系所課程規劃、排課	各招生系、所、學位學程		請詳參招生簡章 各系所學位學程內容

國立屏東科技大學碩士班暨碩士在職專班網路報名作業流



網路報名作業注意事項

一、本招生一律招網路報名，網路報名系統屬全球資訊網(www)操作介面，藉由電腦網路，考生可填送報名表及相關試務查詢，並接收本校重要試務訊息。為了查閱與使用方便，建議使用最佳解析度為800*600。

二、本招生考試一律上網填送報名表，網頁填送報名表注意事項如下：

(一)報名登錄期限：105年1月13日9：00起至105年 2月3日16：30止。

(二)研究所招生服務系統路徑：至本校首頁 <http://www.npust.edu.tw/> → 招生專區 → 研究所招生 → 「研究所招生系統」。

(三)網路報名權益同意書內容(考生完全同意後再開始報名)：

1. 本人對本招生簡章內容及相關規定已詳細閱讀並同意遵循，爾後若因本人違反簡章各項規定而影響入學資格或相關權益，概由本人自行負責。
2. 網路報名所登入資料均確為本人所有，各項資料或證件如有偽造、變造、冒用、不實等情事，願負法律責任並接受校方撤銷考試及錄取入學等資格處分。
3. 本人同意校方將完成報考之個人資料檔案，依「電腦處理個人資料保護法」之規範，為合理且必須之電腦處理應用、查詢，如榜單公布…等事宜。

三、考生最遲應於105年02月3日16:30前上網報名，並確認登錄資料後完成「送出」。

四、報考碩士班及碩士在職專班考生請依簡章規定繳交文件，於105年2月4日(星期四)前以快遞或掛號寄出(寄件戳章為憑)或於期限內自行送達至本校研究所招生委員會(請自備適當規格信封袋)。報名資料請確認再傳送，除另有規定者外，不得以任何理由要求變更。

五、同一系、所、學程、班、組僅限網頁登錄報名一次。如欲報考二系所組以上者，請重新登入網頁報名。

六、報名表件資料繳交方式及期限

(一)採寄送方式者，於105年2月4日(星期四)前以快遞或掛號寄出(寄件戳章為憑)至本校研究所招生委員會。

(二)採自行送件者，請於105年1月13日(星期三)至105年2月4日(星期四)不含例假日，每日下班前送達本校綜合業務組，逾期不予受理。

七、請於105年2月4日(星期四)前選擇以下方式之一繳交報名費，逾期未繳交者，依未完成報名手續處理：

(一)逕至各金融機構自動櫃員機(ATM)或web-ATM轉帳繳費【ATM繳費程序請參考附錄五「繳費流程暨個人繳費代碼」】。

(二)持繳費單至第一銀行各地分行櫃檯繳費。

八、網路報名成功後，可至「考生試務查詢系統」→「報名進度查詢」列印報名表及查詢繳款帳號及資格審查等訊息。

九、報名表填報內容與繳交之相關資料應相符無誤。

目

錄

壹、報考資格.....	1
貳、修業年限.....	1
參、報名日期、方式、費用、繳件、繳費說明.....	2
肆、報名程序.....	5
伍、退費規定.....	6
陸、報名注意事項.....	7
柒、准考證列印.....	8
捌、考試日期、時間、地點.....	8
玖、成績採計方式.....	10
拾、成績單列印及成績複查.....	10
拾壹、錄取.....	10
拾貳、放榜.....	11
拾參、列印錄取(含備取)通知單.....	11
拾肆、報到注意事項.....	11
拾伍、報到.....	12
拾陸、招生紛爭(申訴)處理程序.....	12
拾柒、學雜費收取方式及標準.....	12
拾捌、日間碩士班招生系所、招生名額、考試科目及相關規定.....	13
一、碩士班	
(一) 農學院.....	13
◎農園生產系碩士班.....	13
◎森林系碩士班.....	14
◎水產養殖系碩士班.....	15
◎動物科學與畜產系碩士班.....	16
◎植物醫學系碩士班.....	17
◎木材科學與設計系碩士班.....	18
◎食品科學系碩士班.....	19
◎生物科技系碩士班.....	20
(二) 工學院.....	21
◎材料工程研究所碩士班.....	21
◎機械工程系碩士班.....	22
◎環境工程與科學系碩士班.....	23
◎土木工程系碩士班.....	24
◎水土保持系碩士班.....	25
◎車輛工程系碩士班.....	26
◎生物機電工程系碩士班.....	27

(三) 管理學院	28
◎景觀暨遊憩管理研究所碩士班	28
◎科技管理研究所碩士班	29
◎農企業管理系碩士班	30
◎資訊管理系碩士班	31
◎工業管理系碩士班	32
◎企業管理系碩士班	33
◎時尚設計與管理系碩士班	34
◎餐旅管理系碩士班	35
(四) 人文暨社會科學院	36
◎技術及職業教育研究所碩士班	36
◎客家文化產業研究所碩士班	37
◎幼兒保育系碩士班	38
◎社會工作系碩士班	39
◎休閒運動健康系碩士班	40
◎應用外語系碩士班	41
(五) 國際學院	42
◎熱帶農業暨國際合作系碩士班	42
◎食品科學國際碩士學位學程	43
◎土壤與水工程國際碩士學位學程	44
◎農企業管理國際碩士學位學程	45
(六) 獸醫學院	46
◎動物疫苗科技研究所碩士班	46
◎野生動物保育研究所碩士班	47
◎獸醫學系碩士班 (獸醫臨床組)	48
◎獸醫學系碩士班 (生物醫學組)	48
◎觀賞魚科技國際學位專班 (碩士班)	49
◎動物用疫苗國際學位專班 (碩士班)	50
二、碩士在職專班	
(一) 農學院	51
◎農園生產系碩士在職專班	51
◎動物科學與畜產系碩士在職專班	52
◎食品生技碩士學位學程在職專班	53
(二) 工學院	54
◎機械工程系碩士在職專班	54
◎環境工程與科學系碩士在職專班	55
◎土木工程系碩士在職專班 (屏東班)	56
◎土木工程系碩士在職專班 (台東班)	56
(三) 管理學院	57
◎高階經營管理碩士在職專班	57

◎財務金融研究所碩士在職專班	58
◎科技管理研究所碩士在職專班	59
◎農企業管理系碩士在職專班（屏東班）	60
◎農企業管理系碩士在職專班（花蓮班）	60
◎資訊管理系碩士在職專班	61
◎工業管理系碩士在職專班	62
◎企業管理系碩士在職專班	63
（四）人文暨社會科學院	64
◎技術及職業教育研究所碩士在職專班	64
◎休閒運動健康系碩士在職專班	65
（五）獸醫學院	66
◎獸醫學系碩士在職專班	66
拾玖、碩士在職專班招生系所、招生名額、考試科目及相關規定	67
附錄一、筆試答案卷樣式	67
附錄二、入學大學同等學力認定標準	68
附錄三、大學辦理國外學歷採認辦法	73
附錄四、大陸地區學歷採認辦法	76
附錄五、碩士班暨碩士在職專班繳費流程暨個人繳費代碼	79
附錄六、試場規則及違規處理辦法	80
附錄七、考試時遇有空襲、颱風警報等突發事件考生應注意事項	81
附件一、報名費退費申請表	82
附件二、成績複查申請表	83
附件三、考生基本資料異動表	84
附件四、考生報名造字申請表	85
附件五、放棄錄取資格申請書	86
附件六、服務（在職）證明書	87
附件七、在職人員進修同意書	88
附件八、持國外學歷應考切結書	89
附件九、成績名次證明書	90
附件十、師長推薦函	91
附件十一、專業領域卓越成就表現申請表	92
附圖一、本校交通位置示意圖暨位置平面圖及示意圖	93

國立屏東科技大學 105 學年度 碩士班暨碩士在職專班招生簡章

壹、報考資格

一、具下列資格之一，並符合本校各系所碩士班暨碩士在職專班訂定之招生條件者，得報名參加本招生考試：

(一)【碩士班一般生】

1. 凡於國內經教育部立案之大學或獨立學院畢業，取得學士學位(含 104 學年度應屆畢業生)，或於符合教育部採認規定之國外大學或獨立學院畢業，取得學士學位，或具有同等學力，並符合招生簡章所訂相關條件者，得報考日間碩士班一般生招生考試。
2. 同等學力資格之認定，應依據教育部入學大學同等學力認定標準之規定(請參閱本招生簡章附錄二)。
3. 凡依「入學大學同等學力認定標準」第七條「專業領域卓越成就表現」之資格報考者，除須符合各系、所、學程、班分則所訂標準外，並須於報名時填寫附件十一及檢附相關證明文件，經校級招生委員會審議通過，始得同意報考。
4. 持國外學歷應考者相關規定依教育部「大學辦理國外學歷採認辦法」(如附錄三)規定辦理。
5. 持大陸地區學歷應考者，依教育部「大陸地區學歷採認辦法」(如附錄四)規定辦理。

(二)【碩士班在職生】

具備碩士班一般生報考資格，曾任職公、民營企業機關，工作年資合併計算滿 1 年以上且現仍在職者，得報考日間碩士班在職生招生考試。工作年資之計算，以服務證明書所載之任期起算，計算至 105 年 8 月 31 日止(服義務役或替代役之期間，不得採計為工作經驗年資)，報名時須一併繳交現職單位出具之「服務證明書」(附件六)；但招生系所對日間碩士班在職生相關工作經驗年資之採認另有規定者，從招生簡章內各系所之規定。

(三)【碩士在職專班】

具備碩士班一般生報考資格，現任或曾任職公、民營企業機關，工作年資合併計算滿 2 年以上者，得報考碩士在職專班招生考試。工作年資之計算，以服務證明書所載之任期起算，計算至 105 年 8 月 31 日止(服義務役或替代役之期間，不得採計為工作年資)，報名時須一併繳交現職單位出具之「服務證明書」(附件六)。但招生系所對碩士在職專班工作年資之採認另有規定者，從招生簡章內各系所之規定。

(四)【高階經營管理碩士在職專班】

具備碩士班一般生報考資格，專科學校畢業有 3 年工作經驗、大學畢業有 2 年工作經驗、碩士畢業具工作經驗，且擔任重要職務者，得報考高階經營管理碩士在職專班招生考試。工作年資之計算，以服務證明書所載之任期起算，計算至 105 年 8 月 31 日止(服義務役或替代役之期間，不得採計為工作年資)，報名時須一併繳交現職單位出具之「服務證明書」(附件六)。

二、報考注意事項

- (一)以同等學力報考碩士班，除志願役現役軍人須由軍方依規定核准外，役男以服務滿預備軍官、預備士官、常備兵義務役期或無兵役義務者為限。
- (二)以同等學力或非相關科系畢業，考入各系所碩士班後，得由各系所視實際需要規定補修基礎學科與學分，其所得學分不列入碩士班畢業學分計算。
- (三)除應考資格外，各系所於簡章中另訂有「特定報考資格者」，須符合該項規定方得報名。

貳、修業年限

- 一、本校各系所碩士班一般生修業年限，以 1 至 4 年為限。但研究所在職進修(含碩士在職專班)研究生修業年限得延長 1 至 2 年。在規定修業年限內，未能修足畢業應修學分並完成學位考試者，不得再延長修業年限，應予退學。
- 二、各系所對修業年限、應修學分及取得學位資格所須通過之考核要求另有規定者，從其規定。

參、報名日期、方式、費用、繳件、繳費說明

一、報名日期：自 105 年 1 月 13 日 (星期三) 09:00 起至 105 年 2 月 3 日 (星期三) 16:30 止。

(如有網頁問題影響報名作業，請即時以電話與本校 (08-7703202 轉 6014) 聯繫。)

二、報名方式：

碩士班	碩士在職專班
<ol style="list-style-type: none">1. 進入本校報名網頁填寫報名資料確認送出完成，網路報名系統網址：本校首頁 http://www.npust.edu.tw 「研究所招生服務系統」網頁。詳參本招生簡章「網路報名注意事項」及「網路報名作業流程」之說明。2. 考生依規定繳交報名費後，方為完成完整報名程序，並請自行以網路查詢確認。3. 報考資格檢核係以網路報名填報並送達本校之資料為依據，除簡章明列須先繳驗學歷(力)證明影本審查者外(詳見以下繳交文件項目欄)，考試前不另驗證。錄取報到後均應依規定繳驗證件，不合規定者即取消入學資格。4. 考生自行選取所系組、選考考科、考區等事項，一經完成報名，不受理任何理由變更。考生報名前，敬請充分考量。5. 考生聯絡電話、通訊地址、電子郵件信箱等基本資料請詳實正確填寫，以便即時通知各項訊息。如因填寫錯誤以致無法聯絡，應自行負責。以上基本資料如有異動，請填妥考生基本資料異動表(附件四)寄送本校。	<ol style="list-style-type: none">1. 進入本校報名網頁填寫報名資料確認送出完成，網路報名系統網址：本校首頁 http://www.npust.edu.tw 「研究所招生服務系統」網頁。詳參本招生簡章「網路報名注意事項」及「網路報名作業流程」之說明。2. 考生依規定繳交報名費後，備妥報名表件(完成簽名)及所系備審資料於報名期限內寄繳本校，或於現場收件期限內繳交，始為完成完整報名手續。3. 考生自行選取系所組、選考考科等事項，一經完成報名，不受理任何理由變更。考生報名前，敬請充分考量。4. 考生聯絡電話、通訊地址、電子郵件信箱等基本資料請詳實正確填寫，以便即時通知各項訊息。如因填寫錯誤以致無法聯絡，應自行負責。以上基本資料如有異動，請填妥考生基本資料異動表(附件四)寄送本校。

※為避免網路擁塞，請務必儘早上網報名，逾期不受理。

※請務必留意報名截止時間，以免因延遲繳費或報名系統關閉致無法完成網路填報資料。並不得以任何理由要求延長報名時間，因此未完成報名者，由考生自行負責。

三、報名費用：

(一)報名費：新台幣 1,400 元

(二)繳費方式：請考生於網路填寫報名資料完成後，列印報名費繳費單，並依繳費單上「繳費流程暨個人繳費代碼」繳交報名費。

1. 繳費方式如下，可擇一辦理：

(1) 利用自動櫃員機(ATM或web-ATM)轉帳繳費。

(2) 持繳費單至第一銀行各地分行櫃檯繳費。

(3) 購買郵政匯票。(若特殊情況無法以上述(1)(2)方式繳費時，才採用此方式。)

【※匯票受款人：國立屏東科技大學；金額：1400元；手續費自付】

2. 繳款帳號(16碼)查詢之3種方式：

(1) 試務查詢系統→報名進度查詢→繳款帳號。

(2) 報名表右上角「繳款帳號」。

(3) 繳費單上「繳費流程暨個人繳費代碼」

3. 交易明細表正本請自行留存。

利用ATM或web-ATM轉帳繳交報名費者，於銀行營業時間繳費1小時後可登錄研究所招生服務系統，查詢個人繳費狀況。若於當日銀行營業時間後利用ATM轉帳繳費者，須於次

日10時後，查詢個人繳費狀況。請儘早完成繳費，逾時無法受理，若因此未能完成報名手續，責任由考生自負，不得以任何理由要求補繳。

(三)報名費優待：**(採先繳費，事後申請退費方式)**

1. 考生凡屬各地方政府審核通過採認之中低收入戶或低收入戶者，得於報名時繳交由各鄉、鎮、市、區公所開具之中低收入戶或低收入戶證明文件(須在報名期間仍屬有效期限內者)，辦理報名費優待申請(清寒證明不予採認退費)；僅優待報考一系、所、學程、班、組。
2. 凡繳費報考本校105學年度碩士班甄試資格符合但未錄取之考生，可優待本次招生考試所報考之其中一系(所、學程、班、組)報名費用，須辦理報名費優待申請，經審核無誤後辦理退費。
3. 考生報考二個系、所、學程、班、組，均無缺考者，其中一個系、所、學程、班、組報名費可優待(仍須繳費完成報名程序，並於退費規定申請期限內申請報名費優待)，報考第三個(含)以上均不予優待。
4. 符合上述2.及3.規定之考生，僅可擇一優待。
5. 所繳證件資格不符者，其報名費均不予優待，亦不受理未經通知補正之補件。

四、報考應繳文件

(一) 碩士班

碩士班

1. **報名表**：報考系、所、學程、班考試方式採筆試者免繳。
 - (1)在網路報名系統自行下載列印後，請核對並於報名表上親自簽名。
 - (2)考生聯絡電話、通訊地址、電子郵件信箱等基本資料請詳實正確填寫，以便即時通知各項訊息。如因填寫錯誤以致無法聯絡(含試務查詢)，應自行負責。以上基本資料如有異動，請填妥考生基本資料異動表(附件三)寄送或傳真本校。
2. **學歷(力)證件影本**：
 - (1)學士學位畢業證書影本。(凡報考系、所、學程、班簡章分則有規定者，需繳交)
 - (2)大學或獨立學院之應屆畢業生，已蓋104-1註冊章之學生證正、反面影本；得提前畢業之學生，應繳交所屬學校教務處開具之應屆畢業證明，惟錄取後應於報到時補繳畢業證書正本，否則取消入學資格。(凡報考系、所、學程、班簡章分則有規定者，需繳交)
 - (3)以同等學力報考者，依「入學大學同等學力認定標準」(如附錄二)規定繳交相關證件影本。但依「入學大學同等學力認定標準」第七條「專業領域卓越成就表現」之資格報考者，報名時並須於填寫**附件十一及檢附相關證明文件影本**。
 - (4)持外國學歷證件報考考生：應依大學辦理國外學歷採認辦法(詳見附錄三)及教育部規定，報考時須檢附影本，錄取報到時另依通知繳交正本：
 - ①經我國駐外館處驗證之國外學歷證件影本1份。
 - ②經我國駐外館處驗證之國外學歷歷年成績證明影本1份。
 - ③入出國主管機關核發之入出國紀錄影本1份(應包括國外學歷修業之起迄期間)。以上文件未經同意不受理補繳，英文文字以外之國外學歷，應附經公證之中文譯本1份。未依規定驗證及應附未附中文譯本之文件，視同不合格件。國外學歷驗證，可洽外交部領事事務局驗證文件(02)23432888 或該局網站<http://www.boca.gov.tw>之「文件證明申請須知」項下查詢。
 - (5)教育部立案之香港各院校學生：應繳驗教育部驗印之畢業證書或由學校所發附核准入學學籍文號之四下肄業證明影本(須經教育部駐港代表加蓋印信)。
 - (6)持大陸地區學歷應考者，依教育部「**大陸地區學歷採認辦法**」(如附錄四)規定辦理。
3. **在校歷年成績單**：大學(或以同等學力報考者)在校學業歷年成績單正本或影本乙份，符合提前畢業標準者，請附在校中文歷年成績單。(凡報考系、所、學程、班簡章分則有規定者，需繳交)
4. **在校成績名次證明書**(如附件九)：依簡章內各系、所、學程、班分則規定繳交，無要求者則免繳；若繳交成績單已含名次者，也無需再繳交。
5. **服務證明書**：「在職生」報考必要繳交文件，請檢附104年9月~105年2月核發之服務證明正本(附件六)須加蓋服務機構及首長(負責人)印信；非報考「在職生」則免繳。
6. **師長推薦函**(如附件十)：凡報考系、所、學程、班簡章分則內有規定者，需繳交。

7. **其他書面審查資料**：除上述需繳交文件資料外，考生請依報考之系、所、學程、班簡章分則內有規定「**需繳交之書面資料**」，請自行檢附相關資料、證件備審(如研究計畫、自傳或其他有利審查資料、證照、作品…等)。
8. **退費申請表(如附件一)**：符合【伍、退費規定】(頁6)條件欲退費者，需繳交本表及相關證明文件才能辦理退費。
9. **其他證明文件**：(無下列情形者則免繳)
- (1)特殊機關或有服務規定者：公費生及有實習或服務規定者(如師資培育公費生、軍警院校生、現役軍人、警察等)，報考時除應符合本校報考資格之規定外，並應自行考量是否符合其身分所涉之相關法令，檢附相關證明文件影本。若經錄取，不得以具前述身分為由，申請保留入學資格。
 - (2)低收入戶或中低收入戶考生：繳交證明文件(非清寒證明)影本。(退報名費用)
 - (3)身心障礙考生：繳交身心障礙手冊影本，如有試務特別需要，並於空白處註明需協助事項。
 - (4)退費申請表(如附件一)：符合【伍、退費規定】(頁9)條件欲退費者，需繳交本表及相關證明文件才能辦理退費。
 - (5)考生資料需造字者：考生基本資料如需另行造字處理者，請填妥考生需造字資料表(如附件四)寄送或傳真至本校處理。

- ※註1：本招生考試，採「**先考試，後驗證**」方式辦理，錄取後應於報到時補繳畢業證書正本，否則取消入學資格。
- ※註2：報名專用信封(自備)：報名完成同時列印報名表及專用信封封面，並黏貼於適當規格之信封袋上(自備)，以便正確分類。報名表件及系、所、學程、班審查資料文件請依封面所列順序(勾選項目)，整理齊全並夾妥裝入信封。
- ※註3：報名費繳費存根，除申請退費填寫退費申請表一起繳交外，請自行留存。
- ※註4：不論錄取與否，所繳報名表件、資料概不退還。
- ※註5：考生身分或報考系、所、學程、班另有其他規定者，應從其規定。
- ※註6：考生特別注意：**書面審查資料項目為考科之一，請依簡章各系、所、學程、班之規定繳交。審查之書面資料一律不受理補繳、增列、更改或抽換。未繳交者，視同考科缺考，以零分計算並喪失錄取資格。**

(二) 碩士在職專班

碩士在職專班

1. **報名表：(勿裝訂)**
- (1)在網路報名系統自行下載列印後，請核對並於報名表上親自簽名。
 - (2)考生聯絡電話、通訊地址、電子郵件信箱等基本資料請詳實正確填寫，以便即時通知各項訊息。如因填寫錯誤以致無法聯絡(含試務查詢)，應自行負責。以上基本資料如有異動，請填妥考生基本資料異動表(附件三)寄送或傳真本校。
2. **學歷(力)證件(學位證書或學生證或同等學力證件)影本**：
- (1)大學或獨立學院畢業者(非應屆生)，應繳交學士學位畢業證書影本。
 - (2)大學或獨立學院之應屆畢業生，應繳交當學期(104學年度第1學期)已蓋註冊章(必須清晰可辨)之學生證正、反面影本；得提前畢業之學生，應繳交所屬學校教務處開具之應屆畢業證明，惟錄取後應於報到時補繳畢業證書正本，否則取消入學資格。
 - (3)以同等學力報考者，依「入學大學同等學力認定標準」(如附錄二)規定繳交相關證件影本。但依「入學大學同等學力認定標準」第七條「**專業領域卓越成就表現**」之資格報考者，報名時並須於填寫附件十一及檢附相關證明文件影本。
 - (4)持外國學歷證件報考考生：
依大學辦理國外學歷採認辦法(詳見附錄三)及教育部規定，報考時請填妥切結書(如附件八)並檢附下列文件影本，錄取報到時另依通知繳交正本：
 - ①經我國駐外館處驗證之國外學歷證件影本1份；
 - ②經我國駐外館處驗證之國外學歷歷年成績證明影本1份；
 - ③入出國主管機關核發之入出國紀錄影本1份(應包括國外學歷修業之起迄期間)。
- 以上文件未經同意不受理補繳，英文文字以外之國外學歷，應檢附經公證之中文譯本1份。未依規定驗證及未檢附中文譯本之文件，視同不合格件。國外學歷驗證，可洽外交部領事事務局驗證文件(02)23432888 或該局網站<http://www.boca.gov.tw> 之「文件

證明申請須知」項下查詢。

- (5)教育部立案之香港各院校學生：應繳驗教育部驗印之畢業證書或由學校所發附核准入學學籍文號之四下肄業證明影本（須經教育部駐港代表加蓋印信）。
- (6)持大陸地區學歷應考者，依教育部「大陸地區學歷採認辦法」（如附錄四）規定辦理。
3. 在校歷年成績單：大學（或以同等學力報考者）在校學業年成績單正本或影本乙份，符合提前畢業標準者，請附在校中文歷年成績單。（凡報考系、所、學位學程簡章分則有規定者，需繳交）
4. 在校成績名次證明書（如附件九）：依簡章內各系、所、學程、班分則規定繳交，無要求者則免繳；若繳交成績單已含名次者，也無需再繳交。
5. 服務證明書（如附件六）：依據簡章各系、所、學程、班之規定檢附。
6. 師長推薦函（如附件十）：凡報考系、所、學程、班簡章分則有規定者，需繳交。
7. 其他書面審查資料：除上述需繳交文件資料外，考生請依報考之系、所、學程簡章分則規定「需繳交之書面資料」，自行檢附相關資料、證件備審（如研究計畫、自傳或其他有利審查資料、證照、作品…等）。
8. 其他證明文件：（無則免附）
- (1) 低收入戶或中低收入戶考生：繳交證明文件（非清寒證明）影本。
- (2) 身心障礙考生：繳交身心障礙手冊影本，如有試務特別需要，並於空白處註明需協助事項。
- (3) 退費申請表（如附件一）：符合【伍、退費規定】（頁9）條件欲退費者，需繳交本表及相關證明文件才能辦理退費。
- (4) 考生資料需造字者：考生基本資料如需另行造字處理者，請填妥考生需造字資料表（如附件四）寄送或傳真至本校處理。

- ※註1：本招生考試，採「先考試，後驗證」方式辦理，錄取後應於報到時補繳畢業證書正本，否則取消入學資格。
- ※註2：報名專用信封（自備）：報名完成同時列印報名表及專用信封封面，並黏貼於適當規格之信封袋上（自備），以便正確分類。報名表件及系、所、學程審查資料文件請依封面所列順序（勾選項目），整理齊全並夾妥裝入信封。
- ※註3：報名費繳費存根，除申請退費填寫退費申請表一起繳交外，請自行留存。
- ※註4：不論錄取與否，所繳報名表件、資料概不退還。
- ※註5：考生身分或報考系、所、學程另有其他規定者，應從其規定。
- ※註6：考生特別注意：書面審查資料項目為考科之一，請依簡章各系、所、學程之規定繳交。審查之書面資料一律不受理補繳、增列、更改或抽換。未繳交者，視同考科缺考，以零分計算並喪失錄取資格。

五、繳件方式

(一)通訊收件：將上網登錄報名後列印之報名資料表件及系所規定之表件於報名期限內【105年2月4日（星期四）前，寄件戳章為憑】以快遞或掛號寄送「91201屏東縣內埔鄉老埤村學府路1號國立屏東科技大學研究所招生委員會（教務處綜合業務組）收」。

(二)現場收件：105年1月13日（星期三）至105年2月4日（星期四）上班時間，不含例假日（只收件不審核）【本人親自或委託他人送達本校行政中心教務處綜合業務組】。

※考生雖於報名期限內寄達系所規定報名審查資料，但並未完成上網填寫報名資料者，本校亦不受理報名。

※報考考生學歷（力）、經歷資格之認定，概以考生於網路上填寫資料為依據，所有學歷（力）、經歷證件，均於辦理錄取報到時查驗正本。若經查驗與網路上填寫資料不符或無法提出符合報考資格證明者，則取消錄取資格。錄取報到驗證時，應繳交之資料、證件，請詳見簡章規定。

肆、報名程序

報名程序	重點說明
一. 報名方式	1. 一律採用網路報名。 2. 確認是否應寄繳報名資料，請參閱六。
二. 報名時間	網路報名期間：105年1月13日（星期三）9：00起至105年2月3日（星期三）16：30止。
三. 上網填寫報名資料	1. 進入網路報名系統：本校首頁 http://www.npust.edu.tw 「研究所招生服務系統」網頁。

	2. 若遇有罕見字無法輸入或顯示字體，請填具「考生需造字資料」(附件五)，傳真(08)7740457或郵寄國立屏東科技大學研究所招生委員會。
四. 完成報名資料填寫並確認送出	請仔細閱讀並確認同意「網路報名權益說明」後，輸入個人基本資料與報考系所(組)，報名資料填寫完成無誤並確認送出。資料一旦送出後，不得以任何理由要求撤銷報名、退費或更改報考系所組別、身分別、選考科目。
五. 取得「繳費帳號」與「繳費」	完成報名資料填寫，取得「繳費帳號」繳費。一組網路報名繳費帳號，僅能報考一個系所組。繳費方式請參考「參之三：報名費用」。
六. 確認是否應寄繳報名資料	1. 須寄繳報名審查資料者，請參考「參之四、報考應繳文件」及各系、所、學程、班分則規定之繳交資料。 2. 辦理方式： (1) 列印出「報名表」及「報名專用信封封面」各1張。 (2) 將報名專用信封封面黏貼於自備之適合信封上。 (3) 報名表連同各系所規定報名所需繳交相關表件或證明文件，於規定報名期間內，平放裝入報名者自備之適合信封(黏貼報名專用信封封面)以掛號郵寄：91201屏東縣內埔鄉老埤村學府路1號「國立屏東科技大學研究所招生委員會」收(以交寄日期及郵戳為憑，逾期不予受理)，如指定繳交資料過多，請將報名專用信封封面黏貼於包裹上，一次寄送。 (4) 現場收件日：僅收取上述報名表件，請自行封妥報名信封，當場不予審查或檢查報名表件。 (5) 不論錄取與否，所繳報名表件、資料概不退還。
七. 列印准考證	1. 准考證列印系統開放日期：105年3月21日(星期一)9：00至105年3月27日(星期日)17：00止。 2. 列印「准考證」網址，至本校首頁研究所招生服務系統，於考生試務查詢中的報名進度查詢，點選底下的准考證列印，輸入「考生身分證字號」及「出生年月日」，即可進入。 3. 「准考證」須妥為保存，如有毀損或遺失，請自行上本校網頁列印。若於考試當天遺失，請於考試開始前向試務中心申請補發。考生申請補發應攜帶身分證證明文件，唯補發以一次為限。補發之准考證加蓋「補發」字樣，以茲識別。 4. 考生應試時，應攜帶「准考證」及「國民身分證」正本(或以有效期限內之護照、駕照或附有照片之健保卡正本代替)違者依本校試場及違規處理辦法之規定規則辦理。 5. 請考生詳閱准考證中之資料，如有錯誤，請速電本校研究所招生委員會。
八. 備註	1. 有關申請退費之金額，於105年4月上旬，本校會匯入考生所提供之本人金融帳戶。 2. 須寄繳報名審查資料者，雖於報名期限內寄達系所規定報名審查資料，但並未完成上網填寫報名資料者，本校亦不受理報名。 3. 為免考生權益受損，考生於報名資料填報之聯絡地址、電話號碼請小心輸入、清楚無誤，以免無法聯絡。 4. 報名期間若遇任何問題，請於上班時間電洽：(08)770-3202轉6014、(08)774-0421、(08)774-0422。本校研究所招生委員會。

伍、退費規定

- 一、報名費繳費完成後，除合於退費規定情形者外，其他因個人因素致不得報考或自行放棄考試或有其他規定者，已繳報名費概不退還。
- 二、凡有以下退費情事，應檢具證明於規定限期內申請退費。

項次	退費情事	退費額度	申請期限
1	學歷不符或報考條件(如工作年資)不合規定	報名費 1/2	105年03月10日前
2	未依規定期限寄送資料、逾期報名者	報名費 1/2	105年03月10日前
3	重複繳交報名費	全額	105年03月10日前
4	因重大事故(人力無法抗拒災害或傷病住院等)無法參加考試(面試)者	全額	1. 需檢附證明文件 2. 自原因發生日起至考試(面試)前1日

5	本校變更考試(面試)日程致無法參加考試(面試)	全額	自考試(面試)日期變動公告日起至考試(面試)前1日
6	低收入戶之考生	全額	請於報名時一併申請
7	中低收入戶之考生	報名費 30%	請於報名時一併申請
8	繳費報考本校105學年度碩士甄試與碩士班招生考試(符合優待條件者)	全額	請於報名時一併申請
9	報考二個(含)以上系、所、學程、班、組，均無缺考者，優待所報考之其中一系、所、學程、班、組報名費用	全額	請於報名時一併申請

三、填妥退費申請表(附件一)後，連同應附證明文件(不予退還)於規定期限內以掛號寄送至本校招生委員會；未依規定辦理者，不予退費。

四、以上退費程序，因採整批作業方式且相關部門必須完成審查始得退費，時程較長，請耐心等待。敬請審慎辦理轉帳，以避免徒增作業。

陸、報名注意事項

- 一、考生完成網路報名程序後，請務必依簡章「參之四：報考應繳文件」備齊所需檢附之相關文件，以掛號寄送至本校研究所招生委員會或於「指定時地」內送交本校教務處綜合業務組，本校不受理未經通知補正之補件(如報考資格經審查符合者，仍可參加考試，惟可能影響書面審查成績)。
- 二、考生報考之系所如有選考科目者，應於網路報名填寫報名資料時謹慎考慮後選定，一經選定確認送出後，即不得以任何理由要求更改選考科目。
- 三、在職生、公費生及有實習或服務規定者【如具有師範院校公費生、軍警院校生、現役(含義務役)軍人、警察、現職學校教師等身分人員】，能否報考及入學就讀，悉由隸屬機關規範，考生須依隸屬機關及有關法規之規定辦理手續，取得正式核准。如未經核准而逕行報考者，錄取後發生無法入學就讀問題，概由考生自負責任。
- 四、取得准考證之考生，得自行前往兵役單位申請兵役延期徵集入營。有關服役事項，請自行查詢緩徵法規及限制。因尚未服畢兵役，在完成報名手續後至考試舉行前，如受役政單位徵集入伍服役，應自動放棄參加本次考試之權利，亦不得要求退還所繳交之報名費。
- 五、依據教育部 91 年 8 月 13 日台(91)技(二)字第 91110302 號函示：為擴展農業經營者能有接受再教育的機會和管道，考生若符合為農會會員者或參加農民保險之被保險人，即可視為自耕農之在職證明。
- 六、轉學生除應附在學成績單外，須再繳交轉學前就讀學校之歷年成績單。
- 七、本招生考試錄取生報到時，應持符合報考資格之證件，至錄取之系所辦理報到。報到時若未能繳交應繳資格之證件者，應切結於一定期限內補繳，逾期仍未繳交者，即以自願放棄入學資格論。
- 八、報考人所繳在職身分、經歷及年資證明文件，經查如有偽造、變造、假借、冒用、不實等情事，錄取後未入學者，取消其錄取資格；已入學者，撤銷其學籍，並應負法律責任；畢業後始察覺者，除依法追繳其學位證書外，並報請教育部公告撤銷其畢業資格。
- 九、身心障礙考生如需在考場設備上給予方便時，請事先向本校研究所招生委員會提出申請，並於報名時檢附身心障礙手冊影本。
- 十、以同等學力資格報考者，經錄取入學後，得視其學業背景加修部分大學部基礎學科。
- 十一、以應屆畢業生身分報考並經錄取者，如因故無法於註冊入學前補繳學士學位證書，即註銷其入學資格。
- 十二、經錄取之新生，請依兵役法及其相關規定辦理緩徵及儘後召集作業。
- 十三、考生應試所需之文具，如橡皮擦、無文字墊板、尺、手錶、修正液等，請事先自行準備；電子計算器視考科需要，由試務中心統一提供，考試結束後收回，考生不得自備電子計算器應試，違者依本校試場規則及違規處理辦法之相關規定辦理。
- 十四、考生對試卷評分如有疑義部分，須備妥相關資料向本校研究所招生委員會提出複查申請，研究所招生委員會將於收件後 3 日內查明函復考生，以維護考生權益。
- 十五、本碩士班暨碩士在職專班招生考試錄取者，除因重病、服役或特殊事故(由本校認

定)不能按時入學者,一律不得申請保留入學資格。

十六、錄取生經註冊入學後,其修業、畢業有關事項,悉依本校學則及錄取系所之規定辦理。

十七、本招生簡章如有其他未盡事宜者,悉依各有關法令之規定及本校研究所招生委員會之決議辦理。

柒、准考證列印

一、105年3月21日(星期一)9:00至105年3月27日(星期日)17:00開放網頁列印准考證。

作業途徑:考生須至本校首頁研究所招生服務系統,於考生試務查詢中的報名進度查詢,點選底下的准考證列印,輸入「考生身分證字號」及「出生年月日」,即可進入。

二、考生應詳加核對內容,若有錯誤者,請務必來電向本校辦理更正並確認(不受理變更報考所系組別或考科)。洽詢電話:08-7703202轉分機6014 林國章先生。

三、考生應攜帶准考證及附有相片及身分證號之身分證件入場應試,如未帶證件致延誤進場時間,依本校「試場規則及違規處理辦法」(附錄5)處理,予以扣分。

四、試場公告:筆試試場及座位分配表於105年3月25日(星期五)14:00公告在本校招生訊息網站(考前1天在校門口及工學院公告)。

五、考試期間如遇重大天然災害,如颱風、地震、重大疫情等不可抗力之情事而須延期時,除在本校公布外,並在電視台及廣播電台發布訊息,不個別通知。

捌、考試日期、時間、地點

一、筆試:

(一)筆試日期:105年3月26日(星期六)

(二)筆試地點:國立屏東科技大學(屏東縣內埔鄉老埤村學府路1號)

(三)筆試時間:請參閱下方表列

碩士班考試						
所別	身份別	組別	9:50	10:00~11:30	13:00~14:30	備註
			預備鈴	第一節	第二節	
農園生產系	一般生	不分組		植物生理學	作物學(含園藝學及農藝學)	
生物科技系	一般生	甲組		生物化學	---	
		乙組		生物學	---	
植物醫學系	一般生	不分組		植物醫學(含農業昆蟲、植物病理、雜草管理)或普通生態學 【2選1】	---	
	在職生					
食品科學系	一般生	不分組		食品加工	食品化學	
	在職生					
環境工程與科學系	一般生	不分組		環境工程與科學概論	---	
車輛工程系	一般生	不分組		工程數學(常微分方程、拉普拉斯轉換、線性代數、傅立葉級數)	---	
科技管理研究所	一般生	不分組		管理學、生物學、工程數學(常微分方程、拉普拉斯轉換、線性代數、傅立葉級數)。 【3選1】	---	

所別	身份別	組別	9:50	10:00~11:30	13:00~14:30	備註
			預備鈴	第一節	第二節	
農企業管理系	一般生	不分組		管理學	---	
企業管理系	一般生	不分組		管理學、經濟學或微積分。【3選1】	---	
時尚設計與管理系	一般生	不分組		設計概論	---	
客家文化產業研究所	一般生	不分組		客家文化產業概論	---	
幼兒保育系	一般生	不分組		教保理論與實務	---	
社會工作系	一般生	不分組		社會工作(直接服務、間接服務)	---	
獸醫學系	一般生	獸醫臨床組		獸醫病理學	---	
	在職生					
動物疫苗科技研究所	一般生	不分組		生物化學	---	
	在職生					
野生動物保育研究所	一般生	不分組		保育生物學	生態學	
	在職生					

二、口試：

(一) 口試日期：

1. 碩士班：105年3月26日(星期六)，各招生系、所、學程、班得視報考考生人數多寡，自行以書面、電話或電子郵件通知考生。

2. 碩士在職專班：105年3月27日(星期日)，各招生系、所、學程、班得視報考考生人數多寡，自行以書面、電話或電子郵件通知考生。

(二) 口試時間：上午09:00報到(各招生系、所、學程、班另有規定者，依其規定)。

(三) 口試地點：本校各招生系、所、學程、班館舉行(依各招生系、所、學程、班指定，詳閱本校105年3月23日招生資訊網公告)。

(四) 其他注意事項：考生應試所需之文具或物品依各招生系、所、學程、班規定辦理。

(五) 口試之系、所、學程、班：

1. 碩士班：

- (1) 農學院：森林系、水產養殖系、動物科學與畜產系、木材科學與設計系。
- (2) 工學院：材料工程研究所、機械工程系、土木工程系、水土保持系、生物機電工程系。
- (3) 管理學院：景觀暨遊憩管理研究所、資訊管理系、工業管理系、餐旅管理系。
- (4) 人文暨社會科學院：技術及職業教育研究所、應用外語系、休閒運動健康系。
- (5) 國際學院：熱帶農業暨國際合作系、食品科學國際碩士學位學程、土壤與水工程國際碩士學位學程、農企業管理國際碩士學位學程。
- (6) 獸醫學院：觀賞魚科技國際學位專班。

2. 碩士在職專班：

- (1) 農學院：農園生產系、動物科學與畜產系、食品生技碩士學位學程在職專班。
- (2) 工學院：機械工程系、環境工程與科學系、土木工程系(屏東班及台東班)。
- (3) 管理學院：高階經營管理碩士在職專班、財務金融研究所、科技管理研究所、農

企業管理系（屏東班及花蓮班）、資訊管理系、企業管理系、工業管理系。

(4) 人文暨社會科學院：技術及職業教育研究所、休閒運動健康系。

(5) 獸醫學院：獸醫學系。

玖、成績採計方式

一、各考試科目均以 100 分為滿分，以各科目成績乘以該科目佔總成績比例之總分合計為總成績。各科成績總分均計算至小數點以下第 2 位，第 3 位四捨五入。

二、成績採計方式：依本招生簡章中各系(所、學程、班、組)之規定。

三、總成績相同時之參酌順序：依本招生簡章中各系所之規定。

四、管理學(農企業管理系、企業管理系、科技管理研究所等採用同一試題);生物化學(獸醫學系生物醫學組、動物疫苗科技研究所、生物科技系甲組等採用同一試題);工程數學(車輛工程系、科技管理研究所等採用同一試題);生物學(生物科技系乙組、科技管理研究所等採用同一試題)，凡報考不同系、所、組同考科採同一份試題之考生，只作答 1 份試卷，該科成績同時於所報考系、所、組採計。

拾、成績單列印及成績複查

一、開放列印時間：自 105 年 4 月 12 日(星期二)9:00 起至 105 年 5 月 27 日(星期五)16:00 止，開放系統供考生自行列印成績單。

二、列印程序：

(一)考生須至本校首頁研究所招生服務系統，於考生試務查詢中的考生綜合查詢，點選底下成績單列印，輸入「考生身分證字號」、「出生年月日」及「准考證號碼」，即可進入。

(二)成績單列印之紙張以 A4 之白色影印紙為宜。

三、成績複查方式：開放系統供考生自行列印成績單時，亦同時開始受理成績複查作業，考生若對成績有疑問，請於 105 年 4 月 14 日(星期四)前(寄件郵戳為憑)，檢附複查費匯票(每一複查考科新台幣 50 元;匯票受款人：國立屏東科技大學)、自網路報名系統列印之成績單及招生簡章內所附之成績複查申請表(附件二)，並附上貼足掛號郵資之回郵信封 1 個，寄送至本校研究所招生委員會，逾期概不受理。

四、申請複查以一次為限，複查成績以複查成績是否加總錯誤、答案是否漏閱及成績登錄是否錯誤為範圍，不得提出資料重審或試卷重閱，亦不得要求檢視或影印試卷。

五、複查結果若因增減分數致錄取情形有所異動，申請複查之考生不得提出異議。

拾壹、錄取

一、各系(所、學程、班、組)最低錄取標準及實際錄取名額，由本校研究所招生委員會視考生考試成績決定之，若考生總成績未達最低錄取標準者，雖有名額，亦得不足額錄取。

二、同一系(所、學程、班、組)內招收之一般生或在職生，若分別有考生報考，且報考人數均達招生名額以上(含)時，應就一般生與在職生分別訂定錄取標準、分別錄取，招生名額不得互相流用；一般生或在職生有一方到考人數未達公告招生名額，或總成績未達招生委員會訂定之最低錄取標準時，其缺額得互相流用。惟各系(所、學程、班、組)一般生及在職生之考試科目或成績採計方式不相同時，招生名額不得互相流用。

三、同系(所、學程、班)但不同組別的一般生或在職生遇缺額時，招生名額得互相流用。

四、各系(所、學程、班、組)考生應試科目中有一科成績為 0 分或缺考者，總成績雖達最低錄取標準，亦不予錄取。

五、錄取生依總成績高低排列名次，最後一名若有 2 人以上總成績相同時，並依招生簡章中各系(所、學程、班、組)訂定之「同分參酌順序」排列比較後，以分數較高者優先錄取。若最後結果仍相同時，則由錄取系所參酌考生大學歷年成績(以同等學力報考者，參酌專科歷年成績)，以決定錄取順序。

- 六、本招生考試得列備取生，正取生報到後，遇缺額時，得於本校招生簡章規定之備取生報到期限截止前，以備取生遞補至原公告招生名額為止。本校 105 學年度碩士班甄試錄取生於報到結束後之缺額，得在本次招生考試補足。

拾貳、放榜(錄取榜單公告)

- 一、放榜時間：105 年 4 月 21 日(星期四)14:00 前網路公告錄取名單，紙本榜單同時公告於本校行政中心教務處公布欄，並得視實際作業情況，予以提前或延後公告。
- 二、榜單查詢：
 1. 網路查詢：本校首頁→招生專區→研究所招生(碩士班、碩士在職專班)
 2. 專線查詢：(08) 7740421、7740422

拾參、列印錄取(含備取)通知單

※錄取生(含正取生及備取生)之錄取及備取通知單，請考生於系統開放列印之時間內自行上網列印，本校不再另行個別寄發錄取及備取通知單。※

- 一、列印時間：
 - (一)錄取(含備取)通知單列印時間：自 105 年 4 月 22 日(星期五)9:00 起至 105 年 5 月 9 日(星期一)17:00 止，開放系統供錄取考生自行上網列印錄取(含備取)通知單，本校不再另行個別寄發錄取(含備取)通知單。
 - (二)備取遞補錄取通知單列印時間：自 105 年 5 月 10 日(星期二)08:00 起至 105 學年度第一學期正式上課日止【含碩士在職專班】，開放系統供備取生自行上網列印備取遞補錄取通知單，本校不再另行個別寄發備取遞補錄取通知單。
- 二、列印程序：
 - (一)錄取(含備取)通知單列印程序：
 1. 考生須至本校首頁研究所招生服務系統，於考生試務查詢中的考生綜合查詢，點選底下列印錄取(含備取)通知單，輸入「考生身分證字號」、「出生年月日」及「准考證號碼」，即可進入。
 2. 錄取(含備取)通知單列印之紙張以 A4 之白色影印紙為宜。
 - (二)備取遞補錄取通知單列印程序：
 1. 考生須至本校首頁研究所招生服務系統，於考生試務查詢中的考生綜合查詢，點選底下列印備取遞補錄取通知單，輸入「考生身分證字號」、「出生年月日」及「准考證號碼」，即可進入。
 2. 備取遞補錄取通知單列印之紙張以 A4 之白色影印紙為宜。

拾肆、報到注意事項

- 一、本校為便利考生報考作業，採報到後繳驗學歷(力)證件方式，考生錄取後，須持與報名登載相符且合於相關法規之學歷(力)證件文件正本，經查驗無誤後始准註冊入學。各項登載資料或應繳證件如有偽造、變造、冒用、不實等情事，一經查獲即撤銷學籍，不發給任何就讀有關證明，並應負法律責任。如於畢業後始被查獲者，除勒令繳銷其學位證書外，並公告取消其畢業資格。如有報考資格不合格而錄取者，仍依相關規定撤銷錄取資格，與是否准予報考或錄取無關。
- 二、錄取生請依規定之方式及時間辦理報到。已畢業者應繳交學位證書正本，應屆畢業生及尚未取得學位證書者，另填具補繳學位證書切結書，並應於切結書期限內自行補繳。逾期未完成報到程序，即視為自願放棄入學資格，本校逕以備取生依序遞補，不得異議。
- 三、持外國學歷證件報考錄取生，應於報到時繳驗以下證件正本：
 - (一)經我國駐外館處驗證之國外學歷證件。
 - (二)經我國駐外館處驗證之國外學歷歷年成績證明。
 - (三)入出國主管機關核發之入出國紀錄。
 - (四)授權本校代理複驗國外學歷相關證件之授權書。
- 四、錄取考生如聲明放棄入學資格後，不得再申請回復入學資格。
- 五、錄取之新生，因重病、服役或特殊事故(由本校認定)不能按時入學者，應申請保留入學資格。
- 六、各系、所、學程、班如有其他報到規定及註冊入學如應修及加修學分、科目、畢業資

格等事項，悉依各系、所、學程、班規定辦理。

七、考生報考二個(含)以上系、所、學程、班、組，如獲二個(含)以上系、所、學程、班、組錄取，限擇一辦理報到。

拾伍、報到

一、正取生報到：

(一) 自 105 年 4 月 22 日(星期五)起至 105 年 5 月 9 日(星期一)止，各系所之正取生應在本校規定之報到時間內，持錄取通知單親自(或委託他人)向錄取之系所辦理報到手續，並繳驗國民身分證及畢業證書正本或學生證正本。

(二) 正取生未依本簡章規定時間辦理報到者，視為自願放棄錄取資格，本校不再另行書面或電話通知，考生事後不得以任何理由要求補報到。

二、備取生報到：

(一) 自 105 年 5 月 10 日(星期二)起至 105 學年度第一學期正式上課日止【含碩士在職專班】，各系、所、學程、班之備取生，由錄取系、所、學程、班依其總成績高低順序，依序以書面、電話或電子郵件通知遞補報到。備取生應依系、所、學程、班通知之報到時間，持備取遞補錄取通知單親自(或委託他人)向錄取之系所辦理報到手續，並繳驗國民身分證及畢業證書正本或學生證正本。

(二) 遞補上之備取生，應自接獲錄取系所書面、電話或電子郵件通知之次日起 2 天內辦理報到，逾期視為自願放棄錄取資格，其缺額另由系所通知其他備取生遞補，考生不得異議。

三、報到時，應屆畢業生尚未取得學位證書者，應填寫補繳學位證書正本之切結書。

四、碩士班在職生於錄取報到時，須繳交由服務單位出具之「在職人員進修同意書」(附件七)。

拾陸、招生紛爭(申訴)處理程序

一、考生如對招生事宜有疑義時，應於本校錄取名單公告之次日起 10 日內【105 年 5 月 1 日(星期一)前】備齊相關資料，由考生本人向本校招生委員會提出書面申訴(寄件郵戳為憑)。本校自受理申訴案件之日起，應於 1 個月內召開招生委員會(或專案小組會議)討論決定函復申訴人，並告知申訴人行政救濟程序。

二、申訴書內容應寫明申訴人姓名、報考系(所)組別、准考證號碼、地址、聯絡電話及詳細申訴事由等，於本校規定之申訴期限內，以掛號寄送至本校研究所招生委員會，逾期不予受理。

拾柒、學雜費收取方式及標準(以 104 學年度收費標準供參考)

一、繳費分兩階段：註冊時先繳交學雜費基數，俟加退選確定後，再依個人所選之學分數繳交學分費。碩士在職專班繳費，依本校進修推廣部之規定辦理。

二、104 學年度參考標準(僅供參考，105 學年度收費標準依教育部實際核定為準)學雜費基數依教育部規定調幅 10%以下計算。

學院別	學雜費基數	學分費
農學院、國際學院、獸醫學院	13,250 元	1,610 元
工學院	13,740 元	1,610 元
管理學院、人文暨社會科學學院	11,460 元	1,610 元

註：研究生修讀本校研究所 0 學分之課程，不論授課時數，一律以 1 學分收費；修讀本校大學部課程，學分費依大學部標準收取，修讀大學部開設之 0 學分課程，以實際授課時數收取學分費。

三、碩士在職專班係配合教育部回流教育政策，以自給自足為原則，故學雜費基數比照本校各在職專班所屬學院收費，每一學分費新台幣 4,850 元。

四、本校農企業管理系碩士在職專班花蓮班及土木工程系碩士在職專班台東班，因教師授課成本較高，每一學分收費為新台幣 6,000 元整。

拾捌、【日間碩士班】招生系所學位學程、招生名額、考試科目及相關規定

一、農學院

(一)農園生產系

系所班別	農園生產系碩士班	聯絡電話	08-7703202 轉 6241、6325		
組別	不分組				
身分別	一般生				
招生名額	14 名				
考試科目	1. 植物生理學	成績採計 方式	50%	同分參 酌順序	1
	2. 作物學(含園藝學及農藝學)		50%		2
備註	<p>除依教育部同等學力之規定外，得依考生在專業領域具卓越成就表現且具有下列事蹟一至多項者：</p> <ol style="list-style-type: none"> 1. 曾獲頒大學相關榮譽學位者。 2. 曾獲個人專業領域之相關國內外重要競賽獎項前三名次者。 3. 曾擔任農會總幹事 4 年以上，或農會幹部 6 年以上。 4. 從事相關工作資歷 5 年以上。 5. 經政府立案，且員工人數 20 人以上之農業生產、休閒相關產業負責人。 				

(二) 森林系

系所班別	森林系碩士班	聯絡電話	08-7703202 轉 7140		
組別	不分組				
身分別	一般生				
招生名額	10 名				
考試科目	1. 口試	成績採 計方式	60%	同分參 酌順序	1
	2. 書面資料審查		40%		2
書面審查應 繳交之資料	<p>1. 報名表。</p> <p>2. 大學畢業證書(或學生證或同等學力證件)影本、歷年成績單正本(需有成績排名百分比)。</p> <p>3. 研究計畫書(題目、前言、目的、方法、預期成果及參考文獻等)。</p> <p>4. 自傳及其他有利審查資料(證照、競賽成果、考試及格證書、專題研究報告、著作、師長推薦函等)。</p>				
備註	<p>(一)碩士班研究生畢業資格應符合下列各款規定，始得授予碩士學位證書：</p> <p>1. 修畢規定課程及應修學分數。</p> <p>2. 通過碩士學位考試並依規定繳交畢業論文。</p> <p>3. 英語能力須符合至少下列其一規定：</p> <p>(1)通過全民英檢中級初試或同等級英文檢定考試。</p> <p>(2)修畢本系認可之 2 學分英文課程。欲修習本系規定之 2 學分英文課程，須至少參加全民英檢中級初試(或同等級英檢)一次以上測驗而未通過者。惟此 2 學分英文課程，不列入畢業總學分數之計算。</p> <p>(二)森林系「專業領域卓越成就表現」同等學力規定其資格條件，考生在專業領域具卓越成就表現且具有下列事蹟一至多項者：</p> <p>(1)曾獲頒大學相關榮譽學位者。</p> <p>(2)上市、上櫃公司負責人。</p> <p>(3)資本額二千萬元以上公司負責人。</p> <p>(4)曾獲個人專業領域之相關國內外重要競賽與成就獎項者。</p> <p>(5)其他對國家、社會、人類福祉有具體卓越貢獻者。</p>				

(三) 水產養殖系

系 所 班 別	水產養殖系碩士班	聯絡電話	08-7703202 分機 6230		
組 別	不分組				
身 分 別	一般生				
招 生 名 額	7 名				
考試科目	1. 口試	成績採計 方式	50%	同分參 酌順序	1
	2. 書面資料審查		50%		2
書面審查應繳交之資料	<p>1. 報名表。</p> <p>2. 大學畢業證書(或學生證或同等學力證件)影本、歷年成績單正本或影本(需有成績排名百分比)。</p> <p>3. 研究計畫書(題目、前言、目的、方法、預期成果及參考文獻等)。</p> <p>4. 自傳及相關能力(證照、競賽成果、專題研究報告、著作或其他有利審查資料等)。</p>				
備 註	<p>※「專業領域卓越成就表現」同等學力規定其資格條件，考生在專業領域卓越成就表現且具有下列事蹟一至多項者：</p> <p>1. 曾獲頒大學相關榮譽學位者。</p> <p>2. 曾擔任農會總幹事 4 年以上，或農會幹部 6 年以上。</p> <p>3. 上市、上櫃公司負責人。</p> <p>4. 資本額 500 萬以上公司負責人。</p> <p>5. 曾獲頒個人專業領域之相關國內外重要競賽與成就獎項者。</p> <p>6. 其他對國家、社會、人類福祉有具體卓越貢獻者。</p> <p>7. 曾獲專業領域之國內外技能檢定乙級合格以上者或重要國際競賽獲獎者，並從事相關工作經驗 2 年以上表現優異。</p> <p>8. 其他卓越事蹟，經系所認可者。</p>				

(四) 動物科學與畜產系

系所班別	動物科學與畜產系碩士班	聯絡電話	08-7703202 轉 6189		
組別	不分組				
身分別	一般生	在職生			
招生名額	9 名	1 名			
考試科目	1. 口試	成績採 計方式	50%	同分參 酌順序	1
	2. 書面資料審查		50%		2
書面審查應 繳交之資料	<p>1. 報名表。</p> <p>2. 大學畢業證書（或學生證或同等學力證件）影本、歷年成績單正本或影本。</p> <p>3. 研究計畫書。</p> <p>4. 自傳及其他相關能力證明（校外實習、師長推薦函、證照、得獎、專題研究報告、著作、科技部學生專題研究等）。</p>				
備註	<p>1. 符合報考資格考生，依書面資料審查成績擇優一般生至多 5 名免予口試直接錄取，其餘考生（含在職生）需參加口試。</p> <p>2. 於大學部未曾研修「專題討論」課程者，需於第一學年（上/下學期）研修本系大學部「專題討論」相關課程，並依任課老師規定完成必要之訓練後，由任課老師出具合格書面證明。若曾於大學部修讀過一學期之「專題討論」課程者，需於第一學年內完成一學期之本系大學部「專題討論」相關課程後，由任課老師出具合格書面證明。</p> <p>3. 動物科學與畜產系碩士班「專業領域卓越成就表現」同等學力規定其資格條件，考生在專業領域具卓越成就表現且具有下列事蹟一至多項者：</p> <p>(1) 領有畜牧場登記或畜產相關工作經歷達 4 年以上者。</p> <p>(2) 曾獲個人畜產專業相關領域之國內外重要獎項者。</p> <p>(3) 獲頒大學相關榮譽學位者。</p> <p>(4) 其他對國家、社會、人類福祉有具體卓越貢獻者。</p> <p>(5) 其他卓越事蹟，經系所認可者。</p>				

(五) 植物醫學系

系所班別	植物醫學系碩士班	聯絡電話	08-7703202 轉 6161		
組別	不分組				
身分別	一般生	在職生			
招生名額	7 名	1 名			
考試科目	下列考試科目中，選考一科：【二選一】 1. 植物醫學(含農業昆蟲、植物病理、雜草管理) 2. 普通生態學	成績採計方式	100%	同分參酌順序	參酌考生大學或專科歷年平均成績
備註	<p>一、考生應於報名時另行檢附大學歷年成績單正本或影本 1 份(以同等學力報考者，檢附專科歷年成績)，以供同分時排序參酌用。</p> <p>二、「專業領域卓越成就表現」同等學力規定其資格條件，考生在專業領域卓越成就表現且具有下列事蹟一至多項者：</p> <ol style="list-style-type: none"> 1. 曾獲頒大學相關榮譽學位者。 2. 曾擔任農會總幹事 4 年以上，或農會幹部 6 年以上。 3. 上市、上櫃公司負責人。 4. 資本額 500 萬以上公司負責人。 5. 曾獲個人專業領域之相關國內外重要競賽與成就獎項者。 6. 其他對國家、社會、人類福祉有具體卓越貢獻者。 7. 曾獲專業領域之國內外技能檢定乙級合格以上者或重要國際競賽獲獎者，並從事相關工作經驗 2 年以上表現優異。 8. 其他卓越事蹟，經系所認可者。 				

(六) 木材科學與設計系

系所班別	木材科學與設計系碩士班	聯絡電話	08-7703202 轉 7131		
組別	不分組				
身分別	一般生	在職生			
招生名額	4	2			
考試科目	1. 口試	成績採 計方式	60%	同分參 酌順序	1
	2. 書面資料審查		40%		2
書面審查應 繳交之資料	<p>1. 報名表。</p> <p>2. 大學畢業證書(或學生證或同等學力證件)影本、歷年成績單正本或影本(含該班名次證明)。</p> <p>3. 修業研究計畫書(依主修類科書寫,如木質資源材料開發與應用、木建築結構與空間環境規劃、產品設計與創作等類科,須含研究主題、研究背景與目的、文獻回顧、研究方法、預期成果/目標、參考文獻)。</p> <p>4. 自傳及其他有助於審查之書面資料(創作或技能競賽得獎、各項技能證照、專題研究報告、設計作品集、撰書或期刊著作及推薦函等)。</p>				
備註	<p>1. 若有參加國際技能(藝)競賽、國際科技展覽、全國技能競賽或全國性、國際性設計競賽前三名者,應提供得獎相關資料,作為口試及資料審查。</p> <p>2. 除修畢規定課程及學分數外,提出碩士論文口試時,須達到本系碩士班畢業資格審查作業規定及點數認定,並獲指導教授同意始得提出論文口試。</p> <p>3. 依下列「專業領域具卓越成就表現者」資格之一,得以同等學力報考本系碩士班新生入學考試:</p> <p>(1)曾獲頒大學相關榮譽學位者。</p> <p>(2)上市、上櫃公司負責人。</p> <p>(3)資本額 2000 萬以上公司負責人。</p> <p>(4)曾獲專業領域之國內外技能檢定乙級合格以上者或重要國際競賽獲獎者,並從事相關工作經驗 2 年以上表現優異。</p> <p>(5)其他對國家、社會、人類福祉有具體卓越貢獻者。</p>				

(七) 食品科學系

系所班別	食品科學系碩士班	聯絡電話	08-7703202 轉7041		
組別	不分組				
身分別	一般生	在職生			
招生名額	20 名	2 名			
考試科目	1. 食品加工	成績採 計方式	50%	同分參 酌順序	1
	2. 食品化學		50%		2
備註	<p>一、「專業領域卓越成就表現」同等學力規定其資格條件，考生在專業領域卓越成就表現且具有下列事蹟一至多項者：</p> <p>(一)曾獲頒大學相關榮譽學位者。</p> <p>(二)曾擔任農會總幹事4年以上，或農會幹部6年以上。</p> <p>(三)上市、上櫃公司負責人。</p> <p>(四)資本額500萬以上公司負責人。</p> <p>(五)曾獲個人專業領域之相關國內外重要競賽與成就獎項者。</p> <p>(六)其他對國家、社會、人類福祉有具體卓越貢獻者。</p> <p>(七)曾獲專業領域之國內外技能檢定乙級合格以上者或重要國際競賽獲獎者，並從事相關工作經驗2年以上表現優異。</p> <p>(八)其他卓越事蹟，經系所認可者。</p> <p>二、碩士班研究生畢業資格應符合下列各款規定，始得授予碩士學位證書：</p> <p>(一)碩士班研究生畢業資格修畢規定課程及應修學分數。</p> <p>(二)通過碩士學位考試並依規定繳交畢業論文。</p> <p>(三)英語能力須符合至少下列其一規定：</p> <ol style="list-style-type: none"> 1. 通過全民英檢中級初試或同等級英文檢定考試。 2. 修畢本系認可之2學分英文課程。欲修習此規定之2學分英文課程，須至少參加英檢中級初試（或同等級英檢）一次以上測驗而未通過者（該課程不列入畢業總學分數之計算）。 3. 以英語全文發表於國際研討會或國際期刊論文一篇，並須為第一作者。 				

(八) 生物科技系

系所班別	生物科技系碩士班	聯絡電話	08-7703202 轉 5183		
組別	甲組	乙組			
身分別	一般生				
招生名額	10 名	3 名			
考試科目	甲組：生物化學 乙組：生物學	成績採 計方式	100%	同分參 酌順序	歷年在校 成績排名 百分比
備註	<p>1. 除修畢規定學分數外，應符合以下條件始可取得申請碩士學位考試資格： 研究生在學期間須將研究結果至少發表一篇於國內外研討會(口頭或海報方式) 或投稿於國內外具審查制度之期刊或完成專利申請程序。</p> <p>2. 考生應於報名時併加檢附大學歷年成績單正本或影本 1 份 (以同等學力報考者， 檢附專科歷年成績)，以供同分時排序參酌用。</p>				

二、工學院

(一) 材料工程研究所

系所班別	材料工程研究所碩士班	聯絡電話	08-7703202 轉 7550		
組別	不分組				
身分別	一般生				
招生名額	6 名				
考試科目	1. 口試	成績採 計方式	60%	同分參 酌順序	1
	2. 書面資料審查		40%		2
書面審查應 繳交之資料	<ol style="list-style-type: none"> 1. 報名表。 2. 大學畢業證書（或學生證或同等學力證件）影本、歷年成績單正本或影本及「成績名次證明書」。 3. 研究計畫書。 4. 自傳及其它有利審查之資料(如著作、考試及格證書、特殊專長、證照、得獎紀錄、師長推薦函等)。 				

(二) 機械工程系

系 所 班 別	機械工程系碩士班	聯絡電話	08-7703202 分機 7010		
組 別	不分組				
身 分 別	一般生				
招 生 名 額	20 名				
考 試 科 目	1. 口 試	成 績 採 計 方 式	60%	同 分 參 酌 順 序	1
	2. 書 面 資 料 審 查		40%		2
書 面 審 查 應 繳 交 之 資 料	1. 報名表。 2. 大學畢業證書(或學生證或同等學力證件)影本、歷年成績單正本或影本。 3. 自傳。 4. 研究計畫書。 5. 其它有助於審查之書面資料(含師長推薦函、專業證照、英文能力相關證明)。				
備 註	該系研究生除完成規定之修業學分及碩士論文外，取得申請碩士學位考試資格前必須發表一篇著作，著作之定義及其它修業規定事項依「國立屏東科技大學機械工程系研究生修業補充規定」，相關辦法請參照該系網站資訊，網址： http://me.npust.edu.tw/bin/home.php 。				

(三) 環境工程與科學系

系所班別	環境工程與科學系碩士班	聯絡電話	08-7703202 轉 7072、7099		
組別	不分組				
身分別	一般生				
招生名額	22 名				
考試科目	環境工程與科學概論	成績採計方式	100%	同分參酌順序	參酌考生大學或專科歷年平均成績
備註	1. 考生應於報名時另行檢附大學歷年成績單正本或影本 1 份（以同等學力報考者，檢附專科歷年成績），以供同分時排序參酌用。 2. 該系研究生除完成規定之修業學分及碩士論文外，於畢業前必須整理投稿論文一篇，經指導教授同意後繳交系辦備查。相關資訊請參閱該系網站 (http://ese.npust.edu.tw/bin/home.php)。				

(四) 土木工程系

系所班別	土木工程系碩士班	聯絡電話	08-7703202 轉 7180、7181		
組別	不分組				
身分別	一般生				
招生名額	6 名				
考試科目	1. 口試	成績採 計方式	50%	同分參 酌順序	1
	2. 書面資料審查		50%		2
書面審查應 繳交之資料	1. 報名表。 2. 大學畢業證書（或學生證或同等學力證件）影本、歷年成績單正本或影本。 3. 師長推薦函 2 封。 4. 研究計畫書。 5. 自傳及其它有助於審查之書面資料。				
備註	該系研究生除完成規定之修業學分及碩士論文外，取得申請碩士學位考試資格前必須投稿一篇論文著作，著作之定義詳見「國立屏東科技大學土木工程系研究生發表著作審查辦法」，相關辦法請參閱該系網站資訊 http://ce.npust.edu.tw/bin/home.php 。				

(五) 水土保持系

系所班別	水土保持系碩士班	聯絡電話	08-7703202 轉 7384		
組別	不分組				
身分別	一般生	在職生			
招生名額	7 名	3 名			
考試科目	1. 口試	成績採 計方式	60%	同分參 酌順序	1
	2. 書面審查		40%		2
書面審查應 繳交之資料	<p>1. 報名表。</p> <p>2. 大學畢業證書(或學生證或同等學力證件)影本、歷年成績單正本或影本。</p> <p>3. 研究計畫書(應包含：未來研究題目、研究動機、文獻回顧、構想與方法理論、及預期成果)。</p> <p>4. 自傳及其它有利審查書面資料(如專題研究報告摘要、著作目錄、讀書計畫及獲獎事實等)。</p> <p>5. 對台灣水土保持現況及未來展望之論述(2 頁為限)。</p> <p>※以上資料請依 A4 頁面裝訂成冊，並以雙面印刷為主。</p>				
備註	<p>該系研究生除完成規定之修業學分及碩士論文外，取得申請碩士學位考試資格前必須投稿一篇論文著作，著作之定義詳見「國立屏東科技大學水土保持系研究生發表著作審查辦法」，相關辦法請參閱該系網站資訊。</p>				

(六) 車輛工程系

系所班別	車輛工程系碩士班	聯絡電話	08-7703202 轉 7455		
組別	不分組				
身分別	一般生				
招生名額	20 名				
考試科目	工程數學（常微分方程、拉普拉斯轉換、線性代數、傅立葉級數）	成績採計方式	100%	同分參酌順序	參酌考生大學或專科歷年平均成績
備註	<p>1. 考生應於報名時另行檢附大學歷年成績單正本或影本 1 份須含名次，如無名次者，須另行檢附全班成績名次證明書（以同等學力報考者，檢附專科歷年成績），僅供同分時排序參酌用。</p> <p>2. 該系研究生除完成規定之修業學分及碩士論文外，取得申請碩士學位考試資格前必須投稿一篇論文著作，著作之定義詳見「國立屏東科技大學車輛工程系研究生表著作審查辦法」，相關辦法請參閱該系網站資訊，網址： http://www.vehicle.npust.edu.tw。</p>				

(七) 生物機電工程系

系所班別	生物機電工程系碩士班	聯絡電話	08-7703202 轉 7578		
組別	不分組				
身分別	一般生				
招生名額	11 名				
考試科目	1. 口試	成績採 計方式	50%	同分參 酌順序	1
	2. 書面資料審查		50%		2
書面審查應 繳交之資料	1. 大學畢業證書（或學生證或同等學力證件）影本 2. 大學歷年成績單正本或影本（包含名次／全班組人數證明）。 3. 研究計畫書。 4. 自傳及其它有利審查之書面資料（如專題報告、著作及獲獎事實等）。				
備註	該系研究生除完成規定之修業學分及碩士論文外，畢業前必須投稿一篇論文著作，著作之定義詳見「國立屏東科技大學生物機電工程系研究生發表著作審查辦法」，相關辦法請參考該系網站資訊，網址： http://biome.npust.edu.tw 。				

三、管理學院

(一) 景觀暨遊憩管理研究所

系所班別	景觀暨遊憩管理研究所碩士班	聯絡電話	08-7703202 轉 6288		
組別	不分組				
身分別	一般生	在職生			
招生名額	5 名	2 名			
考試科目	1. 口試	成績採計 方式	60%	同分參 酌順序	1
	2. 書面資料審查		40%		2
書面(或電子檔上傳)審查應繳交之資料	1. 報名表。 2. 大學畢業證書(或學生證或同等學力證件)影本、歷年成績單正本或影本(畢業三年以上免附)。 3. 規劃設計案(未完成或已完成)或研究計畫書(以 3,000 字為限)。 4. 自傳或簡歷(1000 字為限)。				
得選附之書面資料	其它有助審查之書面資料(例如報告、著作、作品、考試及格證書、證照、得獎證明、師長推薦函、歷年成績單影本、工作成果等)。				
備註	1. 依下列“專業領域具卓越成就表現者”資格之一，得以同等學力報考本系碩士班新生入學考試：(1) 曾獲頒大學相關榮譽學位者(2) 上市、上櫃公司負責人(3) 資本額 2000 萬以上公司負責人(4) 建築師考試及格或曾獲專業領域之國內外技能檢定乙級合格以上者(5) 曾獲個人專業領域之相關國內外重要競賽與成就獎項者，並從事相關工作經驗二年以上表現優異。(6) 其它對國家、社會、人類福祉有具體卓越貢獻者。(7) 其它卓越事蹟，經系所認可者。 2. 提出碩士論文口試時，需達到該所碩士論文口試點數認定辦法之規定，相關辦法請參考該所網站資訊，網址： http://larm.npust.edu.tw 。				

(二) 科技管理研究所

系所班別	科技管理研究所碩士班	聯絡電話	08-7703202 轉 7940		
組別	不分組				
身分別	一般生				
招生名額	5 名				
考試科目	管理學、生物學、工程數學(常微分方程式、拉普拉斯轉換、線性代數、傅立葉級數)，【3 選 1】	成績採計方式	100%	同分參酌	請見備註
報名繳交資料	<ol style="list-style-type: none"> 1. 報名表。 2. 大學畢業證書(或學生證或同等學力證件)影本、歷年成績單正本或影本及「成績名次證明書」。 				
備註	<ol style="list-style-type: none"> 1. 筆試成績同分者，以大學歷年成績名次比例排序。 2. 入學後除修畢規定課程及學分數外，應符合以下條件始可取得申請碩士學位考試資格：須達到「國立屏東科技大學科技管理研究所碩士修業補充規定細則」之規定，相關辦法請參閱該所網站，網址： http://mit.npust.edu.tw/files/11-1050-3489.php。 				

(三) 農企業管理系

系所班別	農企業管理系碩士班	聯絡電話	08-7703202 轉 7830		
組別	不分組				
身分別	一般生				
招生名額	8 名				
考試科目	管理學	成績採 計方式	100%	同分參 酌順序	參酌考生大 學或專科歷 年平均成績
備註	<p>1. 除修畢規定課程及學分數外,應符合以下任一條件始可取得申請碩士學位考試資格:</p> <p>(1)於畢業前通過全民英檢中級初試(含)以上、多益(TOEIC)520分(含)以上、TOFEL IBT 61分(含)以上、TOFEL ITP 500分(含)以上,四者之一。</p> <p>(2)通過經系務會議認可之與前述(1)同等級英文檢定考試。</p> <p>(3)具在學期間參加前述(1)任一檢定考試紀錄證明,並於畢業前修畢本系開設之英文授課專業課程至少3(含)學分以上。</p> <p>(4)具有英語系國家國籍。</p> <p>2. 相關辦法及補充規定,請參閱該系網站資訊,網址:http://abm.npust.edu.tw。</p> <p>3. 考生應於報名時另行檢附大學歷年成績單正本或影本1份(以同等學歷報考者,檢附專科歷年成績),僅供同分時排序參酌用。</p>				

(四) 資訊管理系

系所班別	資訊管理系碩士班	聯絡電話	08-7703202 轉 7903		
組別	不分組				
身分別	一般生				
招生名額	14 名				
考試科目	1. 口試	成績採 計方式	60%	同分參 酌順序	1
	2. 書面資料審查		40%		2
書面審查 應繳交之 資料	1. 報名表。 2. 大學畢業證書（或學生證或同等學力證件）影本、歷年排名成績單正本或影本。 3. 自傳及其它有助審查之書面資料（如專題報告、作品、論文、證照、競賽等）。				
備註	學生經錄取入學後，除修畢規定課程及學分數外，應通過系務會議認可之英文能力檢定，或選修經系務會議認可之相關語文課程及格，始得畢業。相關細節請參閱該系網站資訊 http://mis.npust.edu.tw 。				

(五) 工業管理系碩士班

系所班別	工業管理系碩士班	聯絡電話	08-7703202 轉 7660		
組別	不分組				
身分別	一般生				
招生名額	13 名				
考試科目	1. 口試	成績採 計方式	70%	同分參 酌順序	1
	2. 書面資料審查		30%		2
書面審查應 繳交之資料	<ol style="list-style-type: none"> 報名表。 大學畢業證書（或學生證或同等學力證件）影本、歷年成績單正本或影本及「成績名次證明書」。 自傳及履歷。 研究及修課計畫。 含特殊成就及其它可供參考之資料（如國外語文能力證明、相關專業證照、代表性專題報告或著作、獲獎資料等）。 				
備註	<ol style="list-style-type: none"> 口試時間另行個別通知。 經錄取入學後除修畢規定課程及學分數外，應符合以下條件始可取得申請碩士學位考試資格：應至少發表一篇研討會論文。 				

(六) 企業管理系

系所班別	企業管理系碩士班	聯絡電話	08-7703202 轉 7680		
組別	不分組				
身分別	一般生				
招生名額	14 名				
考試科目	管理學、經濟學及微積分(3 選 1)	成績採 計方式	100%	同分參酌 順序	參酌考生大 學或專科歷 年平均成績
備註	1. 選考科目應於報名時選定，選定後即不能更改考科。 2. 考生應於報名時另行檢附大學歷年成績單正本或影本 1 份（以同等學力報考者，檢附專科歷年成績），僅供同分時排序參酌用。 3. 修業相關辦法請參閱該系網站資訊，網址： http://ba.npust.edu.tw 。				

(七) 時尚設計與管理系

系所班別	時尚設計與管理系碩士班	聯絡電話	08-7703202 轉 7111		
組別	不分組				
身分別	一般生				
招生名額	8 名				
考試科目	設計概論	成績採 計方式	100%	同分參酌 順序	參酌考生大 學或專科歷 年平均成績
備註	<p>1. 經錄取入學後除修畢規定課程及學分數外，應符合以下條件始可取得申請碩士學位考試資格：須達到該系碩士論文口試點數認定辦法之規定，俟累積達 2 點(含)以上，始得提出碩士班論文口試。</p> <p>2. 相關辦法請參閱該所網站，網址：http://www.fdm.npust.edu.tw。</p> <p>3. 考生應於報名時另行檢附大學歷年成績單正本或影本 1 份（以同等學力報考者，檢附專科歷年成績），僅供同分時排序參酌用。</p>				

(八) 餐旅管理系

系所班別	餐旅管理系碩士班	聯絡電話	08-7703202 轉 7499		
組別	不分組				
身分別	一般生	在職生			
招生名額	2 名	1 名			
考試科目	1. 口試	成績採 計方式	50%	同分參 酌順序	1
	2. 書面資料審查		50%		2
書面審查 應繳交之 資料	1. 報名表 2. 研究計畫書。(1,500 字以內) 3. 大學畢業證書(或學生證或同等學力證件)影本、歷年成績單(含名次)正本或影本。(以同等學力報考者,檢附專科歷年成績)。 4. 自傳及其它有助審查之書面資料(如實務專題報告、作品、論文、證照、競賽等)。				
備註	錄取入學後除修畢規定課程及學分數外,應符合以下條件始得畢業: 1. 通過全民英檢中級初試(含)以上、多益(TOEIC)520分(含)以上、TOFEL IBT 61分(含)以上、TOFEL ITP 500分(含)以上,或是通過經系務會議認可與前述同等級之英文檢定考試或相關課程。 2. 該系碩士班學生(含在職生)除碩士論文外,應於畢業前於海內外舉辦之國際學術研討會中以外語發表至少一篇(口頭或海報)始得畢業。相關辦法請參閱該系網站資訊,網址: http://hrm.npust.edu.tw/bin/home.php 。 3. 該系碩士班一般生須於畢業前提出餐旅業界實習證明300小時始得畢業。				

四、人文暨社會科學院

(一) 技術及職業教育研究所

系所班別	技術及職業教育研究所碩士班	聯絡電話	08-7703202 轉 7641		
組別	人力資源訓練與發展組	技職教育組			
身分別	一般生	一般生			
招生名額	4	7			
考試科目	1. 口試	成績採 計方式	60%	同分參 酌順序	1
	2. 書面資料審查		40%		2
書面審查應 繳交之資料	1. 報名表。 2. 大學畢業證書（或學生證或同等學力證件）影本。 3. 歷年成績單正本或影本(含名次)，如無名次者，須另行檢附全班成績名次證明書。以同等學歷報考者，檢附專科歷年成績。 4. 自傳。 5. 其它有助審查之書面資料(如專業證照、語言能力證明、競賽成果、作品、服務證明等)。				
備註	1. 口試時間另行個別通知。 2. 經錄取入學後到畢業前，須達到該所『學科考試實施辦法』或『畢業點數認定原則』之規定，始得提出碩士班論文口試，相關辦法請參閱該所網站資訊，網址： http://givte.npust.edu.tw 。				

(二) 客家文化產業研究所

系所班別	客家文化產業研究所碩士班	聯絡電話	08-7703202 轉 7959		
組別	不分組				
身分別	一般生				
招生名額	7 名				
考試科目	客家文化產業概論	成績採 計方式	100%	同分參 酌順序	參酌考試科 目第一題必 選題成績
備註	<p>1. 考試科目共五題，第一題為必選，未答者該題零分計；餘四題選三題作答，即使四題全答者，亦僅採計前三題分數。</p> <p>2. 除修畢規定課程及學分數外，應符合以下兩條件始可取得申請碩士學位考試資格：</p> <p>(1) 研究生須通過客家語言能力初級以上認證。</p> <p>(2) 經錄取入學後到畢業前，須達到該所碩士論文口試點數認定及其它相關辦法之規定，始得提出碩士班論文口試（詳請參考該所網站資訊，網址： http://hakka.npust.edu.tw/bin/home.php）。</p>				

(三) 幼兒保育系

系所班別	幼兒保育系碩士班	聯絡電話	08-7703202 轉 7300		
組別	不分組				
身分別	一般生				
招生名額	7 名				
考試科目	教保理論與實務	成績採計方式	100%	同分參酌順序	參酌考生大學或專科歷年平均成績
備註	1. 考科範圍及參考書目請參閱幼保系網頁公告 (http://dcc.npust.edu.tw/site/index.aspx)。 2. 考生應於報名時另行檢附大學歷年成績單正本或影本 1 份 (以同等學力報考者，檢附專科歷年成績)，僅供同分時排序參酌用。				

(四) 社會工作系

系所班別	社會工作系碩士班	聯絡電話	08-7703202 轉 7728		
組別	不分組				
身分別	一般生				
招生名額	8 名				
考試科目	1. 社會工作(直接服務、間接服務)	成績採 計方式	60%	同分參 酌順序	1
	2. 書面資料審查		40%		2
書面審查應 繳交之資料	<p>1. 報名表</p> <p>2. 最高學歷畢業證書(或學生證)影本、歷年成績單正本或影本(社工專業科目,請以螢光筆劃記,以便審核)或學分證明(相關科系畢業者繳交)。</p> <p>3. 自傳、進修計畫、研究發表與研究成果,足以顯示工作經驗、成就之文件(報名時繳交)。</p>				
備註	<p>1. 書面資料請務必於報名時一併寄繳。</p> <p>2. 非本科系畢業錄取考生,須提出(1)社會工作概論、(2)人類行為與社會環境、(3)社會個案工作、(4)社會團體工作四課程學分證明,未曾修習者,須於入學後至大學部補修(正式選課及參加考試),學分不計入碩士班畢業學分,未完成補修者不得提出學位考試。</p> <p>3. 經錄取入學後到畢業前,須達到該系碩士論文相關認定辦法之規定,始得提出碩士班論文口試。</p> <p>4. 其它相關細節,請參閱該系網站資訊,網址:http://sw.npust.edu.tw/bin/home.php。</p>				

(五) 休閒運動健康系

系所班別	休閒運動健康系碩士班	聯絡電話	08-7703202 轉 6496		
組別	不分組				
身分別	一般生				
招生名額	7 名				
考試科目	1. 口試	成績採 計方式	50%	同分參 酌順序	1
	2. 書面資料審查		50%		2
書面審查應 繳交之資料	1. 報名表。 2. 大學畢業證書（或學生證或同等學力證件）影本、歷年成績單正本或影本。 3. 自傳、讀書計畫。 4. 有利審查之資料（如著作、考試及格證書、特殊專長、各類得獎紀錄等）。				
備註	經錄取入學後到畢業前，須達到該系碩士論文口試點數認定辦法之規定，始得提出碩士班論文口試，相關辦法請參閱該系網站資訊，網址： http://rshp.npust.edu.tw 。				

(六) 應用外語系

系所班別	應用外語系碩士班	聯絡電話	(08)7703202 轉 7752		
組別	不分組				
身分別	一般生				
招生名額	7 名				
考試科目	1. 口試	成績採 計方式	50%	同分參 酌順序	1
	2. 書面資料審查		50%		2
書面審查應 繳交之資料	1. 報名表。 2. 英文自傳 (500 字以內) 3. 研究計畫書(英文, 1500 字以內)。 4. 大學畢業證書 (或學生證) 影本、歷年排名成績單正本或影本。 5. 其它有助審查之書面資料 (得獎、專題研究報告、著作、作品集、考試及格證書、 證照、師長推薦函等)。				
備註	經錄取入學後到畢業前, 須達到該系碩士班修業相關之規定, 其相關辦法請參閱該 系網站資訊, 網址: http://dml.npust.edu.tw/ezfiles/35/1035/img/154/106217251.pdf 。				

五、國際學院

(一) 熱帶農業暨國際合作系

系所班別	熱帶農業暨國際合作系碩士班	聯絡電話	08-7740429		
組別	不分組				
身分別	一般生	在職生			
招生名額	3	2			
考試科目	1. 口試 (以英語進行)	成績採 計方式	60%	同分參 酌順序	1
	2. 書面資料審查		40%		2
書面審查應 繳交之資料	1. 報名表。 2. 大學畢業證書 (或學生證或同等學力證件) 影本、歷年成績單正本或影本。 3. 研究計畫書 (請註明主修科目類別如農藝、園藝、森林、畜產、農企及植物醫學等)。 4. 自傳。 5. 其它有利審查之資料 (如著作、考試及格證書、特殊專長、各類得獎紀錄等)。				
備註	一、本系為全英語授課，所有課程及考試以英語文實施，需以英語文作答。 二、畢業論文需以英文寫作。 三、除修畢規定課程及學分數外，應符合以下任一條件始可取得畢業證書： 1. 通過全民英檢中級初試或同等級英文檢定考試。 2. 研究生為第一作者，並以英文發表 (或已被接受) 之學術期刊論文 1 篇，且經指導教授簽章認可。				

(二) 食品科學國際碩士學位學程

系所班別	食品科學國際碩士學位學程	聯絡電話	08-7703202 轉 7446		
組別	不分組				
身分別	一般生				
招生名額	3名				
考試科目	1. 口試(以英語進行)	成績採 計方式	60%	同分參 酌順序	1
	2. 書面資料審查		40%		2
需繳交之 書面資料	1. 報名表。 2. 大學畢業證書(或學生證或同等學力證件)影本、歷年成績單正本或影本。 3. 師長推薦函2封。 4. 研究計畫書(必須以英文撰寫)。 5. 自傳(必須以英文撰寫)。 6. 其它有利審查之資料(如著作、考試及格證書、特殊專長、各類得獎紀錄等)。				
備註	一、本學位學程所有考試均以英語文實施，需以英語文作答。 二、本學位學程為全英語授課，畢業論文需以英文寫作。 三、除修畢規定課程及學分數與通過碩士學位考試外，應符合以下任一條件始可取得畢業證書： 1. 於畢業前通過全民英檢中級初試或同等級英文檢定考試。 2. 研究生為第一作者，並以英文發表(或已被接受)之學術期刊論文1篇，且經指導教授簽章認可。				

(三) 土壤與水工程國際碩士學位學程

系所班別	土壤與水工程國際碩士學位學程	聯絡電話	08-7703202 轉 7181		
組別	不分組				
身分別	一般生				
招生名額	2 名				
考試科目	1. 口試(以英語進行)	成績採 計方式	60%	同分參 酌順序	1
	2. 書面資料審查		40%		2
書面審查應 繳交之資料	1. 報名表。 2. 大學畢業證書(或學生證或同等學力證件)影本、歷年成績單正本或影本。 3. 師長推薦函2封。 4. 研究計畫書(必須以英文撰寫)。 5. 自傳(必須以英文撰寫)。 6. 其它有利審查之資料(如著作、考試及格證書、特殊專長、各類得獎紀錄等)。				
備註	一、本學位學程所有考試均以英語文實施，需以英語文作答。 二、本學位學程為全英語授課，畢業論文需以英文寫作。 三、除修畢規定課程及學分數與通過碩士學位考試外，應符合以下任一條件始可取得碩士學位： 1. 於畢業前通過全民英檢中級初試或同等級英文檢定考試。 2. 研究生為第一作者，並以英文發表(或已被接受)之學術期刊論文1篇，且經指導教授簽章認可。				

(四) 農企業管理國際碩士學位學程

	農企業管理國際碩士學位學程	聯絡電話	08-7703202 轉 6444		
組別	不分組				
身分別	一般生				
招生名額	2 名				
考試科目	1. 口試	成績採 計方式	60%	同分參 酌順序	1
	2. 書面資料審查		40%		2
書面審查應 繳交之資料	<p>1. 報名表。</p> <p>2. 大學畢業證書(或學生證或同等學力證件)影本、歷年成績單正本或影本。</p> <p>3. 研究計畫書(以英文撰寫)。</p> <p>4. 自傳(以英文撰寫)。</p> <p>5. 其它有利審查之資料(如著作、考試及格證書、特殊專長、各類得獎紀錄、師長推薦函)。</p> <p>除師長推薦外，其它資料得以電子檔上傳報名系統。</p>				
備註	<p>一、本學位學程所有考試均以英語文實施，需以英語文作答。</p> <p>二、本學位學程為全英語授課，畢業論文需以英文寫作。</p> <p>三、除修畢規定課程及學分數與通過碩士學位考試外，應符合以下任一條件始可取得畢業證書：</p> <p>1. 於畢業前通過全民英檢中級初試或同等級英文檢定考試。</p> <p>2. 研究生為第一作者，並以英文發表(或已被接受)之學術期刊論文 1 篇，且經指導教授簽章認可。</p>				

六、獸醫學院

(一) 動物疫苗研究所

系所班別	動物疫苗科技研究所碩士班	聯絡電話	08-7703202 轉 5052		
組別	不分組				
身分別	一般生	在職生			
招生名額	7 名	1 名			
考試科目	生物化學	成績採 計方式	100%	同分參 酌順序	參酌考生大 學或專科歷 年平均成績
備註	<p>一、考生應於報名時另行檢附大學歷年成績單正本或影本 1 份(以同等學力報考者，檢附專科歷年成績)，僅供同分時排序參酌用。</p> <p>二、專業領域具卓越成就表現者，符合任一資格條件如下列：</p> <ol style="list-style-type: none"> 1. 曾獲個人專業領域之相關國內外重要考試通過或競賽與成就獎項者。 2. 從事相關工作資歷 5 年以上，且需檢附相關證明文件。 3. 其它對國家、社會、人類福祉有具體卓越貢獻者。 4. 曾取得相關國內、外專利，且為主要發明人。 <p>三、除修畢規定課程及學分數外，須符合以下兩條件始可申請碩士學位考試資格：</p> <ol style="list-style-type: none"> 1. 該所研究生須將研究結果發表於國內外研討會（口頭或海報方式）至少一次，或投稿於國外具審查制度之期刊至少一篇且研究生為第一作者。 2. 符合以下任一條件： <ol style="list-style-type: none"> (1) 通過全民英檢中級初試或同等級英文檢定考試。 (2) 修畢獸醫學院規定之 2 學分英文課程者。欲修習上述獸醫學院規定之 2 學分英文課程者，須參加英檢中級初試（或同等級英檢）一次以上測驗，且測驗成績須已達英檢初級複試（或同等級英檢）標準，始可修讀本課程（本課程不列入畢業總學分數之計算）。 				

(二) 野生動物保育研究所

系所班別	野生動物保育研究所碩士班	聯絡電話	08-7703202 轉 6590		
組別	不分組				
身分別	一般生	在職生			
招生名額	10 名	1 名			
考試科目	1. 保育生物學	成績採 計方式	60%	同分參 酌順序	1
	2. 生態學		40%		2
備註	<p>1. 除修畢規定課程及學分數外，應符合以下兩條件始可取得申請碩士學位考試資格：</p> <p>(1) 該生須將研究結果發表於國內外研討會（口頭或海報方式），或投稿於國內外具審查制度之期刊。</p> <p>(2) 應符合以下任一條件：</p> <p>a. 於畢業前通過全民英檢中級初試或同等級英文檢定考試。</p> <p>b. 畢業前修畢獸醫學院規定之 2 學分英文課程者。欲修習上述獸醫學院規定之 2 學分英文課程者，須參加英檢中級初試（或同等級英檢）一次以上測驗，且測驗成績須已達英檢初級複試（或同等級英檢）標準，始可修讀本課程（本課程不列入畢業總學分數之計算）。</p> <p>2. 報考資格：「專業領域卓越成就表現」同等學力規定其資格條件，考生在專業領域具卓越成就表現，且具有下列事蹟一至多項者：</p> <p>(1) 曾獲頒大學相關領域之榮譽學位者。</p> <p>(2) 曾獲相關專業領域之國內外重要競賽獎項者。</p> <p>(3) 其它對國家、社會、人類福祉有具體卓越貢獻者。</p> <p>(4) 從事相關工作資歷 5 年以上，且需檢附相關證明文件。</p>				

(三) 獸醫學系

系所班別	獸醫學系碩士班					聯絡電話	08-7703202 轉 5051				
組別	獸醫臨床組					生物醫學組					
身份別	一般生		在職生			一般生		在職生			
招生名額	6 名		1 名			4 名		1 名			
考試科目	獸醫病理學	成績採計方式	100%	同分參酌順序	參酌考生大學或專科歷年平均成績	生物化學	成績採計方式	100%	同分參酌順序	參酌考生大學或專科歷年平均成績	
備註	<p>1. 報考資格：</p> <p>(1) 獸醫臨床組：限獸醫學系畢業者報考。</p> <p>(2) 生物醫學組：限獸醫、醫、農、理、工、藥學及生命科學等相關學系畢業者報考。</p> <p>(3) 獸醫學系「專業領域卓越成就表現」同等學力規定其資格條件，考生在專業領域具卓越成就表現且具有下列事蹟者：具 10 年以上獸醫佐資格並為動物醫院負責人。</p> <p>2. 除修畢規定課程及學分數外，應符合以下任一條件始可取得申請碩士學位：</p> <p>(1) 通過全民英檢中級初試或同等級英文檢定考試。</p> <p>(2) 畢業前修畢獸醫學院規定之 2 學分英文課程者。欲修習上述獸醫學院規定之 2 學分英文課程者，須參加英檢中級初試（或同等級英檢）一次以上測驗，且測驗成績須已達英檢初級複試（或同等級英檢）標準，始可修讀本課程（本課程不列入畢業總學分數之計算）。</p> <p>(3) 以英文發表（或已被接受）1 篇期刊論文且研究生為撰寫者。</p> <p>3. <u>研究生需將研究結果發表於國內外研討會（口頭或海報方式）至少一次或投稿於國內外具審查制度之期刊至少一篇。</u></p> <p>4. 考生應於報名時另行檢附大學歷年成績單正本或影本 1 份（以同等學力報考者，檢附專科歷年成績），僅供同分時排序參酌用。</p>										

(三) 觀賞魚科技國際學位專班

系所班別	觀賞魚科技國際學位專班碩士班	聯絡電話	08-7703202 轉 5165		
組別	不分組				
身分別	一般生	在職生			
招生名額	3 名	1 名			
考試科目	1. 口試 (以英語進行)	成績採 計方式	60%	同分參 酌順序	1
	2. 書面資料審查		40%		2
書面審查應 繳交之資料	<ol style="list-style-type: none"> 報名表。 大學畢業證書 (或學生證或同等學力證件) 影本、歷年成績單正本或影本 (含名次與百分比)。 師長推薦函 2 封。 研究計畫書 (必須以英文撰寫)。 自傳 (必須以英文撰寫)。 其它有利審查之資料 (如專業證照、得獎、專題研究報告、著作、學生專題研究等)。 				
備 註	<ol style="list-style-type: none"> 一、本專班所有考試均以英語文實施，需以英語文作答。 二、本專班為全英語文授課，畢業論文需以英文寫作。 三、研究生須將研究結果發表於國內外研討會 (口頭或海報方式) 至少一次或投稿於國內外具審查制度之期刊至少一篇。 四、本專班師資將邀請國際知名大學教授、具指標性國內外業界人士加入教學及共同參與指導碩/博士生之專題論文、研究計畫。 五、因聘任外國師資，本專班學雜費收取標準如下：學雜費基數 50,000 元，學分費 4,000 元，惟實際收費標準依教育部核定為準。 				

(四) 動物用疫苗國際學位專班

系所班別	動物用疫苗國際學位專班碩士班	聯絡電話	08-7703202 轉 5052		
組別	不分組				
身分別	一般生	在職生			
招生名額	1 名	2 名			
考試科目	書面資料審查	成績採 計方式	100%	同分參 酌順序	參酌考生大 學或專科歷 年平均成績
書面審查應 繳交之資料	<ol style="list-style-type: none"> 1. 報名表。 2. 歷年成績單正本或影本。 3. 自傳及其它有助審查之書面資料（專業證照、得獎、專題研究報告、著作、科技部學生專題研究等）。 4. 基本資料（含身分證、大學畢業證書或學生證或同等學力證件）。 				
備註	<ol style="list-style-type: none"> 1. 本專班所有考試均以英語文實施，需以英語文作答。 2. 本專班為全英語文授課，畢業論文需以英文寫作。 3. 研究生須將研究結果發表於國內外研討會（口頭或海報方式）至少一次，或投稿於國內外具審查制度之期刊至少一篇。 4. 因聘任外國師資，本專班學雜費收取標準如下：學雜費基數 50,000 元，學分費 4,000 元，惟實際收費標準依教育部核定為準。 				

拾玖、【碩士在職專班】招生系所學位學程、招生名額、考試科目及相關規定

一、農學院

(一) 農園生產系

系所班別	農園生產系碩士在職專班	聯絡電話	08-7703202 轉 6241、6325		
組別	不分組				
身分別	碩專生(在職專班)				
招生名額	15 名				
考試科目	1. 口試	成績採 計方式	50%	同分參 酌順序	1
	2. 書面資料審查		50%		2
報考資格	<p>●具備碩士班一般生報考資格，現任或曾任職公、民營企業機關，工作年資合併計算滿 1 年以上者，工作年資之計算，以服務證明書所載之任期起算，計算至 105 年 8 月 31 日止（服義務役或替代役之期間，不得採計為工作年資）。</p> <p>●除依教育部同等力之規定外，得依考生在專業領域具卓越成就表現且具有下列事蹟一至多項者：</p> <p>(1) 曾獲頒大學相關榮譽學位者。</p> <p>(2) 曾獲個人專業領域之相關國內外重要競賽獎項前三名次者。</p> <p>(3) 曾擔任農會總幹事 4 年以上，或農會幹部 6 年以上。</p> <p>(4) 從事相關工作資歷 5 年以上。</p> <p>(5) 經政府立案，且員工人數 20 人以上之農業生產、休閒相關產業負責人。</p>				
書面審查應繳交之資料	<p>1. 現任或曾任職服務單位出具之服務證明書（附件六）。</p> <p>2. 自傳(1,500 字以內)。</p> <p>3. 讀書計畫(1,500 字以內)。</p> <p>4. 其它有利審查之資料(如著作、考試及格證書、特殊專長、各類得獎紀錄等)。</p>				
備註	<p>1. 口試時間另行個別通知。</p> <p>2. 上課時間安排在週五夜間及週六、週日為原則。但系所上課時間另有規定者，從系所之規定。</p>				

(二) 動物科學與畜產系

系所班別	動物科學與畜產系碩士在職專班	聯絡電話	08-7703202 轉 6189		
組別	不分組				
身分別	碩專生(在職專班)				
招生名額	10 名				
考試科目	1. 口試	成績採 計方式	50%	同分參 酌順序	1
	2. 書面資料審查		50%		2
報考資格	<p>1. 具備碩士班一般生報考資格，現任或曾任職公、民營企業機關，工作年資合併計算滿 2 年以上者，工作年資之計算，以服務證明書所載之任期起算，計算至 105 年 8 月 31 日止（服義務役或替代役之期間，不得採計為工作年資）。</p> <p>2. 動物科學與畜產系碩士在職專班「專業領域卓越成就表現」同等學力規定其資格條件，考生在專業領域具卓越成就表現且具有下列事蹟一至多項者：</p> <p>(1) 領有畜牧場登記或畜產相關工作經歷達 4 年以上者。</p> <p>(2) 曾獲個人畜產專業相關領域之國內外重要獎項者。</p> <p>(3) 獲頒大學相關榮譽學位者。</p> <p>(4) 其它對國家、社會、人類福祉有具體卓越貢獻者。</p> <p>(5) 其它卓越事蹟，經系所認可者。</p>				
書面審查應 繳交之資料	<p>1. 現任或曾任職服務單位出具之服務證明書（附件六）。</p> <p>2. 自傳（1,500 字以內）。</p> <p>3. 讀書計畫（1,500 字以內）。</p> <p>4. 其它有利審查之資料（如著作、考試及格證書、特殊專長、各類得獎紀錄等）。</p>				

(三) 食品生技碩士學位學程在職專班

系所班別	食品生技碩士學位學程在職專班	聯絡電話	08-7703202 轉 5420		
組別	不分組				
身分別	碩專生(在職專班)				
招生名額	16 名				
考試科目	1. 口試	成績採 計方式	60%	同分參 酌順序	1
	2. 書面資料審查		40%		2
報考資格	<p>1. 具備碩士班一般生報考資格，現任或曾任職公、民營企業機關，工作年資合併計算滿 2 年以上者，工作年資之計算，以服務證明書所載之任期起算，計算至 105 年 8 月 31 日止（服義務役或替代役之期間，不得採計為工作年資）。</p> <p>2. 「專業領域卓越成就表現」同等學力規定其資格條件，考生在專業領域具卓越成就表現且具有下列事蹟一至多項者：</p> <p>(1) 曾獲頒大學相關榮譽學位者。</p> <p>(2) 曾擔任農會總幹事 4 年以上，或農會幹部 6 年以上。</p> <p>(3) 上市、上櫃公司負責人。</p> <p>(4) 資本額 500 萬以上公司負責人。</p> <p>(5) 曾獲個人專業領域之相關國內外重要競賽與成就獎項者。</p> <p>(6) 其它對國家、社會、人類福祉有具體卓越貢獻者。</p> <p>(7) 曾獲專業領域之國內外技能檢定乙級合格以上者或重要國際競賽獲獎者，並從事相關工作經驗 2 年以上表現優異。</p> <p>(8) 領有畜牧場登記或畜產相關工作經歷達 4 年以上者。</p> <p>(9) 其它卓越事蹟。</p>				
書面審查應繳交之資料	<p>1. 報名表。</p> <p>2. 大學畢業證明書(或學生證或同等學力證件)影本，現任或曾任職服務單位出具之服務證明書(附件六)。</p> <p>3. 自傳(1500 字以內)，研究技術開發規劃書(以 3000 字為限)。</p> <p>4. 其它有利審查之資料(如有助於完成研究、技術、開發規劃之相關支援等)。</p>				
備註	<p>1. 口試時間另行個別通知。</p> <p>2. 上課時間安排在週五夜間及週六、週日為原則。但系所上課時間另有規定者，從系所之規定。</p>				

二、工學院

(一) 機械工程系

系 所 班 別	機械工程系碩士在職專班	聯絡電話	08-7703202 轉 7010		
組 別	不分組				
身 分 別	碩專生(在職專班)				
招 生 名 額	18 名				
考 試 科 目	1. 口 試	成 績 採 計 方 式	60%	同 分 參 酌 順 序	1
	2. 書 面 資 料 審 查		40%		2
報 考 資 格	具備碩士班一般生報考資格，且現任職公、民營企業機關。				
書 面 審 查 應 繳 交 之 資 料	1. 報名表。 2. 大學畢業證書(或學生證或同等學力證件)影本、歷年成績單正本或影本。 3. 自傳。 4. 研究計畫書。 5. 其它有助於審查之書面資料(含師長推薦函、專業證照、英文能力相關證明)。 6. 現任職服務單位出具之服務證明書(附件六)。				
備 註	上課時間安排在週五夜間及週六、週日為原則。 但系所上課時間另有規定者，從系所之規定。				

(二) 環境工程與科學系

系所班別	環境工程與科學系碩士在職專班	聯絡電話	08-7703202 轉 7072 、7099		
組別	不分組				
身分別	碩專生(在職專班)				
招生名額	22 名				
考試科目	1. 口試	成績採 計方式	50%	同分參 酌順序	1
	2. 書面資料審查		50%		2
報考資格	具備碩士班一般生報考資格，現任或曾任職公、民營企業機關，工作年資合併計算滿 2 年以上者，工作年資之計算，以服務證明書所載之任期起算，計算至 105 年 8 月 31 日止（服義務役或替代役之期間，不得採計為工作年資）。				
書面審查應 繳交之資料	<ol style="list-style-type: none"> 1. 現任或曾任職服務單位出具之服務證明書（附件六）。 2. 自傳(1,500 字以內)。 3. 讀書計畫(1,500 字以內)。 4. 大學或專科歷年成績單正本或影本。 5. 其它有利審查之資料(如著作、考試及格證書、特殊專長、各類得獎紀錄等)。 				
備註	<ol style="list-style-type: none"> 1. 口試時間另行個別通知。 2. 上課時間安排在週五夜間及週六、週日為原則。但系所上課時間另有規定者，從系所之規定。 3. 該系網站資訊網址：http://ese.npust.edu.tw/bin/home.php。 				

(三) 土木工程系

系所班別	土木工程系碩士在職專班	聯絡電話	08-7703202 轉 7180、7181		
組別	校本部(屏東)班	台東班			
身分別	碩專生(在職專班)	碩專生(在職專班)			
招生名額	15 名	20 名			
考試科目	1. 口試	成績採 計方式	50%	同分參 酌順序	1
	2. 書面資料審查		50%		2
報考資格	<p>1. 具備碩士班一般生報考資格，現任或曾任職公、民營企業機關，工作年資合併計算滿 1 年以上者，工作年資之計算，以服務證明書所載之任期起算，計算至 105 年 8 月 31 日止（服義務役或替代役之期間，不得採計為工作年資）。</p> <p>2. 土木工程系碩士在職專班「卓越專業者」同等學力規定 資格條件：考生在專業領域具卓越成就表現且具有下列一至多項者： (1) 曾獲頒大學相關榮譽學位者。 (2) 資本額一千萬以上公司負責人。 (3) 曾獲個人專業領域之相關國內外重要考試通過獲競賽獎項者。 (4) 其它對國家、社會、人類福祉有具體貢獻者。</p>				
書面審查應 繳交之資料	<p>1. 現任或曾任職服務單位出具之服務證明書（附件六）。</p> <p>2. 自傳(1,500 字以內)。</p> <p>3. 讀書計畫(1,500 字以內)。</p> <p>4. 其它有利審查之資料(如著作、考試及格證書、特殊專長、各類得獎紀錄等)。</p>				
備註	<p>1. 台東班口試地點設於國立臺東專科學校；口試時間另行個別通知。</p> <p>2. 上課時間安排在週五夜間及週六、週日為原則。但系所上課時間另有規定者，從系所之規定。</p> <p>3. 該系研究生除完成規定之修業學分及碩士論文外，取得申請碩士學位考試資格前必須發表一篇論文著作，著作之定義詳見網址「國立屏東科技大學土木工程系碩士班研究生修業補充規定」，相關辦法請參閱該系網站資訊。</p> <p>4. 台東班上課地點：入學後均於國立臺東專科學校校區上課為原則。但該系如有需要，得要求學生返回本校上課。</p>				

三、管理學院

(一) 高階經營管理碩士在職專班

系所班別	高階經營管理碩士在職專班	聯絡電話	08-7703202 轉 7934、7935		
組別	不分組				
身分別	碩專生(在職專班)				
招生名額	23名				
考試科目	1. 口試	成績採計方式	70%	同分參酌順序	1
	2. 書面資料審查		30%		2
報考資格	<p>1. 專科學校畢業具3年工作經驗、大學畢業具2年工作經驗、碩士畢業具工作經驗，且擔任重要職務者。(專科畢業者，依入學大學同等學力辦法第四條第四項規定：取得專科學校畢業證書後，其為三年制者經離校二年以上；二年制或五年制者經離校三年以上，得報考該碩專班考試。)</p> <p>2. 工作年資之計算，以服務證明書所載之任期起算，計算至105年8月31日止(義務役或替代役之期間，不得採計為工作年資)。</p> <p>3. 高階經營管理碩士在職專班「卓越專業者」同等學力規定資格條件：考生在專業領域具卓越成就表現且具有下列事蹟一至多項者：</p> <p>(1)曾獲頒大學相關榮譽學位者。</p> <p>(2)上市、上櫃公司負責人。</p> <p>(3)資本額伍佰萬以上公司負責人。</p> <p>(4)曾獲個人專業領域之相關國內外重要競賽與成就獎項者。</p> <p>(5)其它對國家、社會、人類福祉有具體卓越貢獻者。</p>				
書面審查應繳交之資料	<p>1. 現任或曾任職服務單位出具之服務證明書(附件六)及單位之簡介(如人數、業務、歷史沿革或組織圖)。</p> <p>2. 自傳(1,500字以內)。</p> <p>3. 讀書計畫(1,500字以內)。</p> <p>4. 其它有利審查之資料(如著作、考試及格證書、特殊專長、各類得獎紀錄等)。</p>				
備註	<p>1. 口試時間另行個別通知。</p> <p>2. 上課時間安排在週五夜間及週六為原則。</p> <p>3. 相關修業規定詳見高階經營管理碩士在職專班網頁。 (網址：http://emba.npust.edu.tw)。</p>				

(二) 財務金融研究所

系所班別	財務金融研究所碩士在職專班	聯絡電話	08-7703202 轉 7829		
組別	不分組				
身分別	碩專生(在職專班)				
招生名額	9				
考試科目	1. 口試	成績採 計方式	60%	同分參 酌順序	1
	2. 書面資料審查		40%		2
報考資格	<p>1. 具備碩士班一般生報考資格，現任或曾任職公、民營企業機關，工作年資合併計算滿1年以上者，工作年資之計算，以服務證明書所載之任期起算，計算至105年8月31日止（服義務役或替代役之期間，不得採計為工作年資）。</p> <p>2. 財務金融研究所碩士在職專班「專業領域卓越成就表現」同等學力規定其資格條件，考生在專業領域具卓越成就表現且具有下列事蹟一至多項者：</p> <p>(1) 曾獲頒大學相關榮譽學位者。</p> <p>(2) 上市、上櫃公司負責人。</p> <p>(3) 資本額五百萬以上公司負責人。</p> <p>(4) 曾獲得個人專業領域之相關國內外重要競賽獎項者。</p> <p>(5) 其它對國家、社會、人類福祉有具體卓越貢獻者。</p>				
書面審查應繳交之資料	<p>1. 現任或曾任職服務單位出具之服務證明書（附件六）。</p> <p>2. 自傳（1,500字以內）。</p> <p>3. 讀書計畫（1,500字以內）。</p> <p>4. 其它有利審查之資料（如著作、考試及格證書、特殊專長、各類得獎紀錄等）。</p>				
備註	<p>1. 若報名人數低於（含）7人，則當年度停止招生，並退回報名費用。</p> <p>2. 口試時間另行個別通知。</p> <p>3. 上課時間安排在週五夜間及週六、週日為原則。但系所上課時間另有規定者，從系所之規定。</p> <p>4. 錄取入學後除修畢規定課程及學分數外，應符合以下條件始得畢業：(1) 論文發表或證照考試積分達3點以上。(2) 通過證基會等單位舉辦的「金融市場常識與職業道德測驗」，相關辦法請參閱本所網站資訊，網址：http://finance.npust.edu.tw/bin/home.php。</p>				

(三) 科技管理研究所

系所班別	科技管理研究所 碩士在職專班	聯絡電話	08-7703202 轉 7940		
組別	不分組				
身分別	碩專生(在職專班)				
招生名額	8 名				
考試科目	1. 口試	成績採計 方式	70%	同分參酌 順序	1
	2. 書面資料審查		30%		2
報考資格	<p>1. 具備碩士班一般生報考資格，曾任職公、民營企業機關，工作年資合併計算滿 2 年以上，工作年資之計算，以服務證明書所載之任期起算，計算至 105 年 8 月 31 日止（服義務役或替代役之期間，不得採計為工作年資）。</p> <p>2. 科技管理研究所碩士在職專班「專業領域卓越成就表現」同等學力規定其資格條件，考生在專業領域具卓越成就表現且具有下列事蹟一至多項者：</p> <p>(1) 曾獲頒大學相關榮譽學位者。</p> <p>(2) 上市、上櫃公司負責人。</p> <p>(3) 資本額一千萬以上公司負責人。</p> <p>(4) 曾獲得個人專業領域之相關國內外重要競賽獎項者。</p> <p>(5) 其它對國家、社會、人類福祉有具體卓越貢獻者。</p>				
書面審查應繳交之資料	<p>1. 現職或曾任職服務單位出具之服務證明書。</p> <p>2. 自傳及履歷。</p> <p>3. 研究及修課計畫。</p> <p>4. 含特殊成就及其它有利審查之資料（例如代表性專題報告或著作、獲獎資料等）。</p>				
備註	<p>1. 口試時間另行個別通知。</p> <p>2. 上課時間以安排在週一至週五夜間及週六白天為原則。</p> <p>3. 入學後除修畢規定課程及學分數外，應符合以下條件始可取得申請碩士學位考試資格：須達到「國立屏東科技大學科技管理研究所碩士在職專班修業補充規定」之規定，相關辦法請參閱該所網站，網址： http://mit.npust.edu.tw/files/11-1050-3489.php。</p>				

(四) 農企業管理系

系所班別	農企業管理系碩士在職專班	聯絡電話	08-7703202 轉 7830		
組別	校本部(屏東)班	花蓮班			
身分別	碩專生(在職專班)	碩專生(在職專班)			
招生名額	15 名	15 名			
考試科目	1. 口試	成績採 計方式	70%	同分參 酌順序	1
	2. 書面資料審查		30%		2
報考資格	<p>1. 具備碩士班一般生報考資格，現任或曾任職公、民營企業機關，工作年資合併計算滿 2 年以上者，工作年資之計算，以服務證明書所載之任期起算，計算 105 年 8 月 31 日止（服義務役或替代役之期間，不得採計為工作年資）。</p> <p>2. 卓越專業者同等學力規定資格條件： 考生在專業領域具卓越成就表現且具有下列事蹟一至多項者：</p> <p>(1) 曾獲頒大學相關榮譽學位者。</p> <p>(2) 上市、上櫃公司負責人。</p> <p>(3) 其它對國家、社會、人類福祉有具體貢獻者。</p> <p>(4) 資本額二千萬元以上公司負責人。</p> <p>(5) 曾獲個人專業領域之相關國內外重要考試通過或競賽與成就獎項者。</p> <p>(6) 從事相關工作資歷 5 年以上。</p>				
書面審查應繳交之資料	<p>1. 現任或曾任職服務單位出具之服務證明書（附件六）。</p> <p>2. 自傳（1,500 字以內）。</p> <p>3. 讀書計畫（1,500 字以內）。</p> <p>4. 其它有利審查之資料（如著作、考試及格證書、特殊專長、各類得獎紀錄等）。</p>				
備註	<p>1. 口試時間另行個別通知。</p> <p>2. 上課時間安排在週五夜間及週六、週日為原則。但系所上課時間另有規定者，從系所之規定。</p> <p>3. 花蓮班上課地點：入學後第一學期回校本部上課，其餘時間以國立花蓮高級農業職業學校校區為原則。但該系如有需要，得要求學生返回本校上課。</p> <p>4. 相關細節，請參閱該系網站資訊 http://abm.npust.edu.tw。</p>				

(五) 資訊管理系

系所班別	資訊管理系碩士在職專班	聯絡電話	08-7703202 轉 7903		
組別	不分組				
身分別	碩專生(在職專班)				
招生名額	17名				
考試科目	1. 口試	成績採計方式	50%	同分參酌順序	1
	2. 書面資料審查		50%		2
報考資格	<p>符合下列任一資格者，皆可報考資訊管理系碩士在職專班：</p> <ol style="list-style-type: none"> 1. 具備碩士班一般生報考資格，現任或曾任職公、民營企業機關，有工作經驗。(服義務役或替代役不採計)。 2. 資訊管理系碩士在職專班「卓越專業者」同等學力規定 資訊條件：考生在專業領域具卓越成就表現且具下列事蹟一至多項者： <ol style="list-style-type: none"> (1) 曾獲頒大學相關榮譽學位者。 (2) 上市、上櫃公司負責人。 (3) 資本額二千萬元以上公司負責人。 (4) 曾獲個人專業領域之相關國內外重要競賽與成就獎項者。 (5) 其它對國家、社會、人類福祉有具體卓越貢獻者。 				
書面審查應繳交之資料	<ol style="list-style-type: none"> 1. 現任或曾任職工作資歷證明(附件六)。 2. 自傳及其它有利審查之資料(如著作、考試及格證書、特殊專長、各類得獎紀錄等)。 				
備註	<ol style="list-style-type: none"> 1. 口試時間另行個別通知。 2. 上課時間安排在週五夜間及週六、週日為原則。但系所上課時間另有規定者，從系所之規定。 				

(六) 工業管理系

系所班別	工業管理系碩士在職專班	聯絡電話	08-7703202 轉 7660		
組別	不分組				
身分別	碩專生(在職專班)				
招生名額	15 名				
考試科目	1. 口試	成績採 計方式	70%	同分參 酌順序	1
	2. 書面資料審查		30%		2
報考資格	<p>符合下列任一資格者，皆可報考工業管理系碩士在職專班：</p> <ol style="list-style-type: none"> 1. 具備碩士班一般生報考資格，現任或曾任職公、民營企業機關，有工作經驗。 2. 專科畢業者，依入學大學同等學力辦法第四條第四項規定：取得專科學校畢業證書後，其為三年制者經離校二年以上；二年制或五年制者經離校三年以上，得報考該碩專班考試。 3. 考生在專業領域具卓越成就表現且具有下列事蹟任一或多項者，得以同等學力報考工業管理系碩士在職專班： <ol style="list-style-type: none"> (1) 曾獲頒大學相關榮譽學位者。 (2) 擔任公司負責人。 (3) 曾獲個人專業領域之相關國內外重要競賽獎項者。 (4) 專業領域具有卓越成就表現事蹟者。 				
書面審查應繳交之資料	<ol style="list-style-type: none"> 1. 現任或曾任職服務單位出具之服務證明書（附件六）。 2. 自傳及履歷（1,500 字以內）。 3. 其它有利審查之資料（如著作、考試及格證書、特殊專長、各類得獎紀錄等）。 				
備註	<ol style="list-style-type: none"> 1. 口試時間另行個別通知。 2. 上課時間安排在週五夜間及週六為原則。但系所上課時間另有規定者，從系所之規定。 				

(七) 企業管理系

系所班別	企業管理系碩士在職專班	聯絡電話	08-7703202 轉 7680		
組別	不分組				
身分別	碩專生(在職專班)				
招生名額	15 名				
考試科目	1. 口試	成績採 計方式	50%	同分參 酌順序	1
	2. 書面資料審查		50%		2
報考資格	<p>符合下列任一資格者，皆可報考企業管理系碩士在職專班：</p> <p>1. 具備碩士班一般生報考資格，現任或曾任職公、民營企業機關，工作年資合併計算滿 1 年以上者，工作年資之計算，以服務證明書所載之任期起算，計算至 105 年 8 月 31 日止（服義務役或替代役之期間，不得採計為工作年資）。</p> <p>2. 企管系碩士在職專班「卓越專業者」同等學力規定 資格條件：考生在專業領域具卓越成就表現且具有下列事蹟一至多項者：</p> <p>(1) 曾獲頒大學相關榮譽學位者。</p> <p>(2) 上市、上櫃公司負責人。</p> <p>(3) 資本額一千萬以上公司負責人。</p> <p>(4) 曾獲個人專業領域之相關國內外重要競賽與成就獎項者。</p> <p>(5) 其它對國家、社會、人類福祉有具體卓越貢獻者。</p>				
書面審查應 繳交之資料	<p>1. 現職服務單位出具之服務證明書。(附件六)</p> <p>2. 自傳(1,500 字以內)。</p> <p>3. 讀書計畫(1,500 字以內)。</p> <p>4. 其它有利審查之資料(如著作、考試及格證書、特殊專長、各類得獎紀錄等)。</p>				
備註	<p>1. 口試時間另行個別通知。</p> <p>2. 上課時間安排在週五夜間及週六、週日為原則。但系所上課時間另有規定者，從系所之規定。</p> <p>3. 修業相關辦法請參閱該系網站資訊，網址：http://ba.npust.edu.tw。</p>				

四、人文暨社會科學學院

(一) 技術及職業教育研究所

系所班別	技術及職業教育研究所碩士在職專班	聯絡電話	08-7703202 轉 7641		
組別	人力資源訓練與發展組	技職教育組			
身分別	碩專生(在職專班)	碩專生(在職專班)			
招生名額	6	12			
考試科目	1. 口試	成績採 計方式	60%	同分參 酌順序	1
	2. 書面資料審查		40%		2
報考資格	具備碩士班一般生報考資格，現任或曾任職公、民營企業機關，工作年資合併計算滿 2 年以上者，工作年資之計算，以服務證明書所載之任期起算，計算至 105 年 8 月 31 日止（服義務役或替代役之期間，不得採計為工作年資）。				
書面審查應繳交之資料	<ol style="list-style-type: none"> 1. 現任或曾任職服務單位出具之服務證明書（附件六）。 2. 報名表。 3. 大學畢業證書（或學生證或同等學力證件）影本。 4. 歷年成績單正本或影本。以同等學歷報考者，檢附專科歷年成績單正本或影本。 5. 自傳（請包括工作經歷並註明服務單位及年資）。 6 其它有助審查之書面資料（如專業證照、語言能力證明、競賽成果、作品、服務證明等）。 				
備註	<ol style="list-style-type: none"> 1. 口試時間另行個別通知。 2. 上課時間安排在週五夜間及週六為原則。但系所上課時間另有規定者，從系所之規定。 3. 經錄取入學後到畢業前，須達到該所『學科考試實施辦法』或『畢業點數認定原則』之規定，始得提出碩士班論文口試（詳情請參考該所網站資訊，網址：http://givte.npust.edu.tw）。 				

(二) 休閒運動健康系

系所班別	休閒運動健康系碩士在職專班	聯絡電話	08-7703202 轉 6496		
組別	不分組				
身分別	碩專生(在職專班)				
招生名額	19 名				
考試科目	1. 口試	成績採計方式	50%	同分參酌順序	1
	2. 書面資料審查		50%		2
報考資格	具備碩士班一般生報考資格，現任或曾任職公、民營企業機關，工作年資合併計算滿 2 年以上者，工作年資之計算，以服務證明書所載之任期起算，計算至 105 年 8 月 31 日止（服義務役或替代役之期間，不得採計為工作年資）。				
書面審查應繳交之資料	<ol style="list-style-type: none"> 1. 現任或曾任職服務單位出具之服務證明書（附件六）。 2. 大學畢業證書（或學生證或同等學力證件）影本。 3. 自傳、讀書計畫。 4. 有利審查之資料（如著作、考試及格證書、特殊專長、各類得獎紀錄等）。 				
備註	<ol style="list-style-type: none"> 1. 口試時間另行個別通知。 2. 上課時間安排在週五夜間及週六、週日為原則。但系所上課時間另有規定者，從系所之規定。 3. 經錄取入學後到畢業前，須達到該系碩士論文口試點數認定辦法之規定，始得提出碩士班論文口試，相關辦法請參閱該系網站資訊，網址： http://rshp.npust.edu.tw。 				

五、獸醫學院

(一) 獸醫學系

系所班別	獸醫學系碩士在職專班	聯絡電話	08-7703202 轉 5051		
組別	不分組				
身分別	碩專生(在職專班)				
招生名額	8名				
考試科目	1. 口試	成績採計方式	50%	同分參酌順序	1
	2. 書面資料審查		50%		2
報考資格	<p>1. 限獸醫科系畢業者報考，現任或曾任職公、民營企業機關，工作年資合併計算滿2年以上者，工作年資之計算，以服務證明書所載之任期起算，計算至105年8月31日止（服義務役或替代役之期間，不得採計為工作年資）。</p> <p>2. 獸醫學系碩士在職專班「專業領域卓越成就表現」同等學力規定其資格條件，考生在專業領域具卓越成就表現且具有下列事蹟者：具10年以上獸醫佐資格並為動物醫院負責人。</p>				
書面審查應繳交之資料	<p>1. 現任或曾任職服務單位出具之服務證明書（附件六）。</p> <p>2. 自傳(1,500字以內)。</p> <p>3. 讀書計畫(1,500字以內)。</p> <p>4. 其它有利審查之資料(如著作、考試及格證書、特殊專長、各類得獎紀錄等)。</p>				
備註	<p>1. 口試時間另行個別通知。</p> <p>2. 上課時間安排在週五夜間及週六、週日為原則。但系所上課時間另有規定者，從系所之規定。</p> <p>3. <u>研究生須將研究結果發表於國內外研討會(口頭或海報方式)至少一次或投稿於國內外具審查制度之期刊至少一篇。</u></p>				

國立屏東科技大學入學考試答案卷

105 學年度碩士班暨碩士在職專班招生考試

系所組別：農園生產系

科目名稱：植物生理學

科目代號：111C

篩次時間：第二篩(時間：13:00-14:30)



考生注意事項

1. 請仔細閱讀「考生須知」。
2. 本答案卷及信封上印有考生之姓名、系所組別、科目名稱、系所組別代號、考生編號、考生姓名、考生照片、考生簽名、考生印章。
3. 考生須將本答案卷及信封裝入信封袋內，信封袋上印有考生之姓名、系所組別、科目名稱、系所組別代號、考生編號、考生姓名、考生印章。
4. 請將本答案卷及信封裝入信封袋內，信封袋上印有考生之姓名、系所組別、科目名稱、系所組別代號、考生編號、考生姓名、考生印章。
5. 本答案卷及信封上印有考生之姓名、系所組別、科目名稱、系所組別代號、考生編號、考生姓名、考生印章。
6. 本答案卷及信封上印有考生之姓名、系所組別、科目名稱、系所組別代號、考生編號、考生姓名、考生印章。
7. 本答案卷及信封上印有考生之姓名、系所組別、科目名稱、系所組別代號、考生編號、考生姓名、考生印章。

閱卷計分欄
(考生不得填寫任何文字)

總分	分
卷分	
覆核	

本答案卷及信封上印有考生之姓名、系所組別、科目名稱、系所組別代號、考生編號、考生姓名、考生印章。

考生作答區

計分欄(考生請勿填寫)

第一篩(請由考生填寫)



樣本

(第一篩) 請由考生填寫

入學大學同等學力認定標準

教育部 102 年 4 月 3 日臺教高(四)字第 1020046811C 號令修正

第一條 本標準依大學法第二十三條第四項規定訂定之。

第二條 具下列資格之一者，得以同等學力報考大學學士班(不包括二年制學士班)一年級新生入學考試：

一、高級中等學校及進修學校肄業學生有下列情形之一：

- (一) 僅未修習規定修業年限最後一年，因故休學、退學或重讀二年以上，持有學校核發之歷年成績單，或附歷年成績單之修業證明書、轉學證明書或休學證明書。
- (二) 修滿規定修業年限最後一年之上學期，因故休學或退學一年以上，持有學校核發之歷年成績單，或附歷年成績單之修業證明書、轉學證明書或休學證明書。
- (三) 修滿規定年限後，因故未能畢業，持有學校核發之歷年成績單，或附歷年成績單之修業證明書、轉學證明書或休學證明書。

二、五年制專科學校及進修學校肄業學生有下列情形之一：

- (一) 修滿三年級下學期後，因故休學或退學一年以上，持有附歷年成績單之修業證明書、轉學證明書或休學證明書。
- (二) 修讀四年級或五年級期間，因故休學或退學，或修滿規定年限，因故未能畢業，持有附歷年成績單之修業證明書、轉學證明書或休學證明書。

三、依藝術教育法實施一貫制學制肄業學生，持有修業證明者，依其修業情形屬高級中等學校或五年制專科學校，準用前二款規定。

四、高級中學及職業進修(補習)學校或實用技能學程(班)三年級(延教班)結業，持有修(結)業證明書。

五、自學進修學力鑑定考試及格，持有高級中學、職業學校或專科學校畢業程度及格證明書。

六、知識青年士兵學力鑑別考試及格，持有高中程度及格證明書。

七、國軍退除役官兵學力鑑別考試及格，持有高中程度及格證明書。

八、軍中隨營補習教育經考試及格，持有高中學力證明書。

九、下列國家考試及格，持有及格證書：

- (一) 公務人員高等考試、普通考試或一等、二等、三等、四等特種考試及格。
- (二) 專門職業及技術人員高等考試、普通考試或相當等級之特種考試及格。

十、持大陸高級中等學校肄業文憑，符合大陸地區學歷採認辦法規定，並有第一款所列情形之一。

十一、技能檢定合格，有下列資格之一，持有證書及證明文件：

- (一) 取得丙級技術士證或相當於丙級之單一級技術士證後，從事相關工作經驗五年以上。

(二) 取得乙級技術士證或相當於乙級之單一級技術士證後，從事相關工作經驗二年以上。

(三) 取得甲級技術士證或相當於甲級之單一級技術士證。

十二、年滿二十二歲，修習下列不同科目課程累計達四十學分以上，持有學分證明：

(一) 專科以上學校推廣教育學分班課程。

(二) 教育部認可之非正規教育課程。

(三) 空中大學選修生選修課程（不含推廣教育課程）。

十三、空中大學選修生，修畢四十學分以上（不含推廣教育課程），成績及格，持有學分證明書。

十四、符合高級中等教育階段辦理非學校型態實驗教育辦法第二十三條之一第二項規定者。

第三條 具下列資格之一者，得以同等學力報考大學二年制學士班一年級新生入學考試：

一、二年制專科學校及進修學校肄業學生有下列情形之一：

(一) 修滿規定修業年限最後一年之上學期，因故休學或退學二年以上，持有附歷年成績單之修業證明書、轉學證明書或休學證明書。

(二) 修讀規定修業年限最後一年之下學期期間，因故休學或退學一年以上，持有附歷年成績單之修業證明書、轉學證明書或休學證明書。

(三) 修滿規定修業年限，且已修畢畢業應修學分八十學分以上，因故未能畢業，持有附歷年成績單之修業證明書、轉學證明書或休學證明書。

二、三年制專科學校及進修學校肄業學生有下列情形之一：

(一) 僅未修習規定修業年限最後一年，因故休學或退學三年以上，持有附歷年成績單之修業證明書、轉學證明書或休學證明書。

(二) 修滿規定修業年限最後一年之上學期，因故休學或退學二年以上，持有附歷年成績單之修業證明書、轉學證明書或休學證明書。

(三) 修讀規定修業年限最後一年之下學期期間，因故休學或退學一年以上，持有附歷年成績單之修業證明書、轉學證明書或休學證明書。

三、五年制專科學校及進修學校肄業學生有下列情形之一：

(一) 僅未修習規定修業年限最後一年，因故休學或退學三年以上，持有附歷年成績單之修業證明書、轉學證明書或休學證明書。

(二) 修滿規定修業年限最後一年之上學期，因故休學或退學二年以上，持有附歷年成績單之修業證明書、轉學證明書或休學證明書。

(三) 修讀規定修業年限最後一年之下學期期間，因故休學或退學一年以上，持有附歷年成績單之修業證明書、轉學證明書或休學證明書。

(四) 修滿規定修業年限，且已修畢畢業應修學分二百二十學分以上，因故未能畢業，持有附歷年成績單之修業證明書、轉學證明書或休學證明書。

四、大學學士班（不含空中大學）肄業，修滿二年級下學期，因故休學或退學一年以上，持有附歷年成績單之修業證明書、轉學證明書或休學證明書。

五、自學進修學力鑑定考試及格，持有專科畢業程度及格證明書。

六、下列國家考試及格，持有及格證書：

（一）公務人員高等考試或一等、二等、三等特種考試及格。

（二）專門職業及技術人員高等考試或相當等級之特種考試及格。

七、技能檢定合格，有下列資格之一，持有證書及證明文件：

（一）取得乙級技術士證或相當於乙級之單一級技術士證後，從事相關工作經驗四年以上。

（二）取得甲級技術士證或相當於甲級之單一級技術士證後，從事相關工作經驗二年以上。

八、年滿二十二歲、持有高級中等學校畢（結）業證書或已修業期滿者，修習下列不同科目課程累計達八十學分以上，持有學分證明：

（一）大學或空中大學之大學程度學分課程。

（二）專科以上學校推廣教育學分班課程。

（三）教育部認可之非正規教育課程。

專科以上學校推廣教育實施辦法中華民國一百年七月十三日修正施行後，本標準一百零二年一月二十四日修正施行前，已修習前項第八款所定課程學分者，不受二十二歲年齡限制。

第四條 具下列資格之一者，得以同等學力報考大學碩士班一年級新生入學考試：

一、在學士班肄業，僅未修滿規定修業年限最後一年，因故退學或休學，自規定修業年限最後一年之始日起算已滿二年，持有附歷年成績單之修業證明書或休學證明書。

二、修滿學士班規定修業年限，因故未能畢業，自規定修業年限最後一年之末日起算已滿一年，持有附歷年成績單之修業證明書或休學證明書。

三、在大學規定修業年限六年（含實習）以上之學士班修滿四年課程，且已修畢畢業應修學分一百二十八學分以上。

四、取得專科學校畢業證書後，其為三年制者經離校二年以上；二年制或五年制者經離校三年以上；取得專科進修（補習）學校資格證明書、專科進修學校畢業證書或專科學校畢業程度自學進修學力鑑定考試及格證書者，比照二年制專科學校辦理。各校並得依實際需要，另增訂相關工作經驗、最低工作年資之規定。

五、下列國家考試及格，持有及格證書：

（一）公務人員高等考試或一等、二等、三等特種考試及格。

（二）專門職業及技術人員高等考試或相當等級之特種考試及格。

六、技能檢定合格，有下列資格之一，持有證書及證明文件：

(一) 取得甲級技術士證或相當於甲級之單一級技術士證後，從事相關工作經驗三年以上。

(二) 技能檢定職類以乙級為最高級別者，取得乙級技術士證或相當於乙級之單一級技術士證後，從事相關工作經驗五年以上。

第五條 曾於大學校院擔任專業技術人員、於專科學校擔任專業及技術教師，或於職業學校擔任技術及專業教師，經大學校級招生委員會審議通過，得以同等學力報考前三條所定新生入學考試。

第六條 大學經教育部核可後，就專業領域具卓越成就表現者，經校級招生委員會審議通過，得准其以同等學力報考第二條至第四條所定新生入學考試。

第七條 具下列資格之一者，得以同等學力報考大學博士班一年級新生入學考試：

一、碩士班學生修業滿二年且修畢畢業應修科目與學分（不含論文），因故未能畢業，經退學或休學一年以上，持有附歷年成績單之修業證明書或休學證明書，並提出相當於碩士論文水準之著作。

二、逕修讀博士學位學生修業期滿，未通過博士學位候選人資格考核或博士學位考試，持有附歷年成績單之修業證明書或休學證明書，並提出相當於碩士論文水準之著作。

三、修業年限六年以上之學系畢業獲有學士學位，經有關專業訓練二年以上，並提出相當於碩士論文水準之著作。

四、大學畢業獲有學士學位，從事與所報考系所相關工作五年以上，並提出相當於碩士論文水準之著作。

五、下列國家考試及格，持有及格證書，且從事與所報考系所相關工作六年以上，並提出相當於碩士論文水準之著作：

(一) 公務人員高等考試或一等、二等、三等特種考試及格。

(二) 專門職業及技術人員高等考試或相當等級之特種考試及格。

前項各款相當於碩士論文水準之著作，由各大學自行認定；其藝術類或應用科技類相當於碩士論文水準之著作，得以創作、展演連同書面報告或以技術報告代替。

第一項第三款所定有關專業訓練及第四款、第五款所定與所報考系所相關工作，由學校自行認定。

第八條 持國外或香港、澳門高級中等學校學歷，符合大學辦理國外學歷採認辦法或香港澳門學歷檢覈及採認辦法規定者，得準用第二條第一款規定辦理。

畢業年級相當於國內高級中等學校二年級之國外或香港、澳門同級同類學校畢業生，得以同等學力報考大學學士班一年級新生入學考試。但大學應增加其畢業應修學分，或延長其修業年限。

畢業年級高於相當國內高級中等學校之國外或香港、澳門同級同類學校肄業生，修滿相當於國內高級中等學校修業年限以下年級者，得準用第二條第一款規定辦理。

持國外或香港、澳門學士學位，符合大學辦理國外學歷採認辦法或香港澳門學歷檢覈及採認辦法規定者，得準用前條第一項第三款及第四款規定辦理。

持國外或香港、澳門專科以上學校畢業學歷，其畢業學校經教育部列入參考名冊或為當地政府權責機關或專業評鑑團體所認可，且入學資格、修業年限及修習課程均與我國同級同類學校規定相當，並經各大學招生委員會審議後認定為相當國內同級同類學校修業年級者，得準用第二條第二款、第三條第一款至第四款、第四條第一款至第四款及前條第一項第一款及第二款規定辦理。

持前項香港、澳門學校副學士學位證書及歷年成績單，或高級文憑及歷年成績單，得以同等學力報考科技大學、技術學院二年制學士班一年級新生入學考試。

第五項國外或香港、澳門專科以上學校畢業學歷證件及成績證明、前項香港、澳門副學士學位證書及歷年成績單，或高級文憑及歷年成績單，應經我國駐外使領館、代表處、辦事處或其他經外交部授權機構，或行政院在香港、澳門設立或指定機構驗證。

第九條 軍警校院學歷，依教育部核准比敘之規定辦理。

第十條 本標準所定年數起迄計算方式，除下列情形者外，自規定起算日，計算至報考當學年度註冊截止日為止：

一、離校或休學年數之計算：自歷年成績單、修業證明書、轉學證明書或休學證明書所載最後修滿學期之末日，起算至報考當學年度註冊截止日為止。

二、專業訓練及從事相關工作年數之計算：以專業訓練或相關工作之證明上所載開始日期，起算至報考當學年度註冊截止日為止。

第十一條 本標準自發布日施行。

大學辦理國外學歷採認辦法

教育部101年04月03日臺參字第0950143638C 號令發布

全文共13條，自發布日起實施

第一條 本辦法依大學法第二十八條第二項規定訂定之。

第二條 大學辦理持國外學歷入學學生之學歷採認事宜，應依本辦法規定為之。

第三條 本辦法用詞，定義如下：

- 一、採認：指就國外學歷完成查驗、查證並予認定之過程。
- 二、參考名冊：指教育部（以下簡稱本部）就外國政府權責機關或外國專業團體認可之當地國大專校院，收錄其名稱、地址所彙集而成之名冊。
- 三、查驗：指查核驗明經我國駐外使領館、代表處、辦事處或其他經外交部授權機構（以下簡稱駐外館處）驗證之國外學校學位證書、成績證明等證件與入出國主管機關核發之入出國紀錄及其他相關證件。
- 四、查證：指依國外學校之學位證書、成績證明等證件，查明證實當地國政府權責機關或專業評鑑團體對學校認可情形與其入學資格、修業期限及修習課程等事項。
- 五、認定：指學歷相關證明文件經查驗、查證後，確認與國內同級同類學校相當之學歷。

第四條 申請人為入學申請國外學歷採認，應自行檢具下列文件，送各校辦理：

- 一、經我國駐外館處驗證之國外學歷證件及歷年成績證明影本一份。
- 二、入出國主管機關核發之入出國紀錄一份。但申請人係外國人或僑民者，免附。
- 三、其他學校規定之相關文件。

前項第一款文件之驗證，得以受理學校向申請人國外畢業學校查證代替之；第二款文件，應包括國外學歷修業之起迄期間。

第五條 各校辦理國外學歷採認，應依下列程序為之：

- 一、已列入參考名冊之國外學校或國外高級中等學校學歷，由各校依本辦法查驗及認定；如有疑義者，各校應依第六條及第七條規定辦理查證後認定；必要時，得敘明疑義，並檢附相關證明文件，送本部協助認定。
- 二、未列入參考名冊之國外學校學歷或藝術類文憑，各校應依第六條及第七條辦理查證後認定；必要時，得敘明疑義，並檢附相關證明文件，送本部協助認定。

第六條 各校辦理查證國外學歷，應由申請人出具授權查證之英文同意書及相關文件後，函請我國駐外館處為之。

申請人持有我國未設有駐外館處國家之學歷，應先申請國外畢業學校發給其修業情形、當地國政府權責機關或專業評鑑團體對學校認可情形及成績證明等英文證明文件後，送受理之各校辦理查證。

第七條 各校函請駐外館處協助查證申請人所持國外學歷之項目如下：

- 一、入學資格。
- 二、修業期限。
- 三、修習課程。
- 四、當地國政府權責機關或專業評鑑團體對學校認可情形。
- 五、其他必要查證事項。

第八條 國外學歷符合下列各款規定者，始得認定：

- 一、畢（肄）業學校應為已列入參考名冊者。未列入參考名冊者，應為當地國政府權責機關或專業評鑑團體所認可。
- 二、修業期限、修習課程，應與國內同級同類學校規定相當。

第九條 前條第二款所稱修業期限，指申請人停留於當地學校之修業時間，其規定如下：

- 一、持高級中等學校學歷者，累計修業時間應符合當地國學制之規定。
- 二、持學士學位者，累計修業時間至少須滿三十二個月。
- 三、持碩士學位者，累計修業時間至少須滿八個月。
- 四、持博士學位者，累計修業時間至少須滿十六個月。
- 五、碩士、博士學位同時於同校系(所)修習者，累計修業時間至少須滿二十四個月。
- 六、以專科學校畢業學歷或具專科學校畢業同等學力進修學士學位者，累計修業時間至少須滿十六個月。

前項修業期限，各校應對照國內外學制情形，以申請人所持國外學歷當地國學制、修業期間學校行事曆及入出國紀錄等綜合判斷，其所停留期間非屬學校正規學制及行事曆所示修課時間者，不予採計。

修讀學士學位表現優異者，其修業期限，得由各校衡酌各該國外大學學制規定及實際情況，予以酌減。

符合特殊教育法所稱身心障礙者，其修業期限，得由各校衡酌各該國外大學學制、身心障礙程度及其他實際情況，予以酌減。

經由國際學術合作模式，同時在國內外大學修讀學位者，不得全程於國內大學修業，其修業期限，得累計其停留於各當地大學之修業時間，並應符合下列規定，不適用第一項規定：

- 一、持學士學位者，累計修業時間至少須滿三十二個月。
- 二、持碩士學位者，累計修業時間至少須滿十二個月。
- 三、持博士學位者，累計修業時間至少須滿二十四個月。

前項申請人於國內大學修習之學分數，累計須達獲頒學位所需總學分數之三分之一以上。

第十條 第八條第二款所定修習課程，如以遠距教學方式修習，取得國外專科以上學校學歷者，應在符合第八條第一款規定之學校修習科目學分，或經由國際學術合作在國內大學修習學分，其學分數並符合國內遠距教學之規定。

第十一條 國外學歷有下列情形之一者，不予認定：

- 一、經函授方式取得。
- 二、各類研習班所取得之修課證（明）書。
- 三、取得博士學位候選人資格因故未獲得博士學位，申請認定相當於碩士學位資格。
- 四、未經註冊入學及修業，僅以論文著作取得博士學位。
- 五、名（榮）譽學位。
- 六、非使用中文之國家或地區，以中文授課所頒授之學歷。但不包括高級中等學校學歷。
- 七、未經本部認可，在我國所設分校或以國外學校名義委託機構在國內招生授課取得之學歷。
- 八、以遠距教學方式修習，並以此取得高級中等學校之學歷。但法令另有規定者，不在此限。

第十二條 申請人所提供之各項證件，有偽造、變造不實情事，經調查屬實者，應予撤銷其學歷之採認，涉及刑事責任者，移送檢察機關依法辦理。

第十三條 本辦法自發布日施行。

大陸地區學歷採認辦法

附錄四

民國 102 年 04 月 30 日臺教高(五)字第 1020055777C 號 令修正

第一條 本辦法依臺灣地區與大陸地區人民關係條例（以下簡稱本條例）第二十二條第一項規定訂定之。

第二條 本辦法用詞，定義如下：

- 一、大陸地區學歷證件：指由大陸地區各級各類學校或學位授予機構（以下簡稱機構）發給之學歷證件，包括學位證（明）書、畢業證（明）書及肄業證（明）書。
- 二、查驗：指查核驗明經大陸地區公證處公證屬實，且經行政院設立或指定之機構或委託之民間團體驗證之相關證件，或經大陸地區指定之認證中心證明屬實之證明文件，及其他依本辦法規定應檢具之相關證件。
- 三、查證：指依大陸地區學歷證件、成績證明、論文等文件、資料，查明證實當地政府權責機關對學校或機構認可情形與其入學資格、修業期限及修習課程等事項。
- 四、採認：指就大陸地區學歷完成查驗、查證，認定與臺灣地區同級同類學校相當之學歷。
- 五、認可名冊：指教育部（以下簡稱本部）就大陸地區高等學校或機構之研究及教學品質進行認可後，收錄其名稱、地址所彙集並公告之名冊。

第三條 下列人民持有大陸地區學歷證件者，得依本辦法申請大陸地區學歷採認：

- 一、臺灣地區人民。
- 二、申請來臺灣地區就讀之大陸地區人民。
- 三、申請於臺灣地區大專校院依法於境外開設之專班就讀之大陸地區人民。
- 四、經許可進入臺灣地區團聚、依親居留或長期居留之大陸地區人民。
- 五、經許可在臺灣地區定居之大陸地區人民。

前項人民，於本條例中華民國九十九年九月三日修正生效後，於當學期或以後學期入學於大陸地區高等學校或機構就讀者，始得依本辦法申請高等學校或機構學歷採認。

第四條 符合前條規定之大陸地區人民，申請學歷採認，應檢具下列文件：

一、中等以下各級各類學校學歷：

- (一)經大陸地區公證處公證屬實之學歷證件【畢業證（明）書或肄業證（明）書】及公證書影本；必要時，另應檢附歷年成績證明。
- (二)前目公證書經行政院設立或指定之機構或委託之民間團體驗證與大陸地區公證處原發副本相符之文件影本。

二、高等學校或機構學歷：

(一)肄業：

- 1.經大陸地區公證處公證屬實之肄業證（明）書、歷年成績證明及公證書影本。
- 2.本目之 1 公證書經行政院設立或指定之機構或委託之民間團體驗證與大陸地區公證處原發副本相符之文件影本。

(二)畢業：

- 1.畢業證（明）書。
- 2.學位證（明）書及歷年成績。但高等學校或機構專科學歷，得免檢具學位證（明）書。
- 3.本目之 1 及之 2 文件經大陸地區指定之認證中心證明屬實之證明文件。
- 4.碩士以上學歷者，並應檢具學位論文。

前項第二款第二目之 1 至之 3 文件，經本部依第六條規定查證認定有疑義時，並應檢具下列文件：

- 一、前項第二款第二目之 1 及之 2 文件經大陸地區公證處公證屬實之公證書影本。
- 二、前款公證書經行政院設立或指定之機構或委託之民間團體驗證與大陸地區公證處原發副本相符之文件影本。

經許可在臺灣地區居留之大陸地區人民，申請學歷採認，除應依前二項規定辦理外，並應檢具居留證。

經許可在臺灣地區定居之大陸地區人民，申請學歷採認，除應依第一項及第二項規定辦理外，並應檢具國民身分證。

第五條 臺灣地區人民申請學歷採認，除準用前條第一項及第二項各款規定檢具文件外，並應檢具國民身分證及內政部入出國及移民署核發之入出國日期證明書。

臺灣地區人民在臺灣地區大學就讀後，依第七條第二項規定，經由學術合作，同時在本部認可名冊內所列之大陸地區高等學校或機構修讀學位者，其申請學歷採認，得免檢具前條第一項第二款第二目之1之大陸地區高等學校或機構畢業證（明）書。

第六條 大陸地區學歷之採認，依下列規定辦理：

- 一、持大陸地區中等以下各級各類學校學歷之臺灣地區人民或大陸地區人民，除第二款以外，由直轄市、縣（市）主管教育行政機關辦理採認。
- 二、持大陸地區中等學校學歷、高等學校或機構專科學歷擬就讀學士學位，或持大陸地區中等學校學歷擬就讀二專副學士學位之臺灣地區人民或大陸地區人民，由就讀學校辦理查驗後，送本部辦理查證及認定。
- 三、申請來臺灣地區就讀碩士、博士學位，或申請於臺灣地區大專校院依法於境外開設之專班就讀之大陸地區人民，由就讀學校辦理查驗後，送本部辦理查證及認定。
- 四、持大陸地區高等學校或機構學歷之臺灣地區人民或大陸地區人民，除前款以外，由本部辦理採認。

前項第一款所稱直轄市、縣（市）主管教育行政機關，指申請學歷採認當事人戶籍所在地之主管教育行政機關；無戶籍者，指申請學歷採認當事人擬就讀學校所在地之主管教育行政機關。本部辦理第一項第二款及第三款查證、認定及第四款採認，必要時，得委託學校、機關（構）或團體為之。

第七條 大陸地區高等學校或機構之修業期間及修習課程，應與臺灣地區同級同類學校規定相當。各級學歷或學位之修業期間，規定如下：

- 一、持專科學歷者，累計在當地學校修業期間至少應滿十六個月。
- 二、持學士學位者，累計在當地學校修業期間至少應滿三十二個月。
- 三、持碩士學位者，累計在當地學校修業期間至少應滿八個月。
- 四、持博士學位者，累計在當地學校修業期間至少應滿十六個月。
- 五、碩士、博士學位同時修習者，累計在當地學校修業期間至少應滿二十四個月。
- 六、以專科學校畢業學歷或具專科學校畢業同等學力進修學士學位者，累計在當地學校修業期間至少應滿十六個月。

經由學術合作，同時在臺灣地區大學及本部認可名冊內所列之大陸地區高等學校或機構修讀學位者，該二校修業期間，得依下列規定予以併計，不適用前項規定。但在二校當地修習學分數，累計應各達獲頒學位所需總學分數之三分之一以上：

- 一、持學士學位者，累計在二校修業期間至少應滿三十二個月。
- 二、持碩士學位者，累計在二校修業期間至少應滿十二個月。
- 三、博士學位者，累計在二校修業期間至少應滿二十四個月。

前二項修業期間，應以申請人所持大陸地區高等學校或機構之行事曆及相關文件綜合判斷。

第八條 大陸地區高等學校或機構學歷之採認，應以認可名冊內所列者為限；其有下列情形之一者，不予採認：

- 一、非經正式入學管道入學。
- 二、採函授或遠距方式教學。
- 三、經高等教育自學考試方式通過後入學。
- 四、在分校就讀。
- 五、大學下設獨立學院授予之學歷。
- 六、非正規學制之高等學校。
- 七、醫療法所稱醫事人員相關之學歷。
- 八、學士以上學位未同時取得畢業證（明）書及學位證（明）書。

九、其他經本部公告不予採認之情形。

第九條 經本部採認之大陸地區學歷，不得以該學歷辦理臺灣地區高級中等以下學校師資職前教育課程之審查及教師資格之取得。

第十條 外國人、香港及澳門居民之大陸地區學歷採認，準用本辦法所定大陸地區人民申請採認之規定。

第十一條 臺灣地區與大陸地區人民自本條例中華民國八十一年九月十八日制定生效後，至九十九年九月三日修正生效前，已於大陸地區高等學校或機構就讀者，其所取得之學歷或學位，符合第七條及第八條規定，得申請參加本部自行或委託學校、機關(構)或團體辦理之學歷甄試；經甄試通過者，由本部核發相當學歷證明。

前項甄試，得以筆試、口試、論文審查或本部公告之方式辦理。

申請參加學歷甄試應檢具之文件，準用第四條規定。

第十二條 申請人所提供之各項證件，有偽造、變造、冒用情事者，應予撤銷其學歷之採認，涉及刑事責任者，移送檢察機關依法辦理。

第十三條 本辦法自發布日施行。

碩士班暨碩士在職專班繳費流程暨個人繳費代碼 附錄五

- 一、繳費代碼：（由報名系統產生）
- 二、一組代碼只供一位考生報考一個系所組，繳費代碼請小心留存備查，並請勿告知他人或借人使用，以免權益受損。
- 三、繳費時間：自 105 年 1 月 13 日 09:00 起至 105 年 2 月 4 日 24:00 止（臨櫃繳款需配合銀行作業時間）。
- 四、繳費後 60 分鐘系統繳費情形欄位會更新繳費狀態
- 五、繳費方式（※因各銀行 ATM 系統不盡相同，轉帳步驟可能有所差異。）
 - （一）使用第一銀行 ATM 轉帳：插入金融卡→輸入密碼→選【繳費】→轉入銀行代號輸入【007】→轉入帳號輸入（由報名系統產生）→繳款金額輸入 1400→確認→完成。
 - （二）使用其他銀行或郵局等 ATM 轉帳：插入金融卡→輸入密碼→選跨行轉帳（含繳費）→選【繳費】→轉入銀行代號輸入【007】→轉入帳號輸入（由報名系統產生）→繳款金額輸入 1400→確認→完成。
 - （三）第一銀行櫃檯繳款：於網路報名作業完成後，由系統列印「收款申請書」及「統一收據」聯，填妥姓名、電話，至第一銀行各地分行櫃台繳款。
- 六、注意事項：
 - （一）ATM 轉帳列印之交易明細表或櫃檯繳款之收據聯，請妥善保管，作為繳款憑證。
 - （二）持未申請轉帳功能之晶片金融卡者，請先向發卡銀行申請轉帳功能再行轉帳。
- 七、金融卡轉帳繳款後【交易明細表】應印有「帳戶餘額」及「轉帳金額」1400 元及「轉帳手續費」（持第一銀行金融卡並使用第一銀行提款機轉帳者免收手續費），以上皆具備即為轉帳繳費成功，否則表示並未成功，請重新轉帳繳款。

國立屏東科技大學 105 學年度碩士班暨碩士在職專班報名費統一收據

第二聯妥善保管，遺失恕不補發，請收據聯：本收據請發

轉入帳號		戶名		繳款人資料	
(由報名系統產生)		國立屏東科技大學招生報名費專戶		姓名：	
金額大寫	新台幣壹仟肆佰元整	金額小寫	1400	電話：	
繳款項目	金額	繳款項目	金額	考生姓名：	
碩士班暨碩士在職專班報名費	1400			報考系所：	
樣張				本收據未加蓋第一銀行收費戳記者無效	

請勿持本樣張繳款

校長：戴昌賢 會計：沈艷雪 出納：陳明哲

(貸)聯行往來 第一銀行 全行代理收款申請書 (交易代號：轉帳 1950 現金 1930)

第一聯代收行留存

轉入帳號		戶名		繳款人資料	
(由報名系統產生)		國立屏東科技大學招生報名費專戶		姓名：	
金額大寫	新台幣壹仟肆佰元整	金額小寫	1400	電話：	
轉入帳戶		銷帳金額		考生姓名：	
樣張				報考系所：	
				(收訖戳記)	

主管

會計

記帳

認證欄

國立屏東科技大學試場規則及違規處理辦法

附錄六

99.1.21.99 學年度碩士班暨碩士在職專班招生委員會第一次會議修改第四、八條

99.5.10.99 學年度碩士班暨碩士在職專班招生委員會臨時會議修改第二條

- 一、考生於考試入場鈴（鐘）聲響時應即入場考試，不得停留場外；未到考試時間不得先行入場。考試開始逾 20 分鐘者不得入場；已入場應試者，考試開始 50 分鐘內不得出場。強行入場或出場者，該科不予計分。
- 二、考生應攜帶准考證及附有相片及身份證號之身份證件（如有效期限內之護照駕照）入場應試，准考證未帶或遺失者，考試前半小時得向試務辦公室申請補發，逾時不再補發。未攜帶准考證及身分證件入場，如經監試人員核對確係考生本人無誤，准予應試，至考試結束鈴（鐘）聲響畢前，准考證及身分證件仍未送達者，則扣減其總分 2 分，至該科零分為限。考試期間，考生應配合監試或試務人員查驗身份證件，並遵循指示於每節考試考生簽名冊及其他應試務需要之文件，以中文正楷簽名。
- 三、考生應按編定座號入座，在開始作答前應先檢查答案卷、准考證、座位三者之號碼是否相同，如有不同，應即舉手請監試人員查對，未經查明前，不得作答，違者該科不予計分。
- 四、各科答案卷限用黑色或藍色之鋼筆、原子筆或鉛筆書寫，違者該科不予計分。
- 五、考生除有明文規定必用之文具如橡皮擦、無文字墊板、尺、手錶、修正液外，不得攜帶簿籍、紙張、發聲設備（如鬧鈴手錶、筆）、電子計算器（由試務中心視需要提供，考試結束後收回）、通訊設備（行動電話、呼叫器等）及其他與考試無關之物品入場應試，違者扣減其該科成績 5 分；情節重大者，提請招生委員會予以議處，並得視其使用情節加重扣分或扣減其該科目全部成績。
- 六、考生在考試進行中，發現試題印刷不清時，得舉手請監試人員處理，但不得要求解釋題意。
- 七、考生應在答案卷上規定之作答範圍內書寫答案，違者該科不予計分。
- 八、考生不得毀損答案卷上之座位號碼、條碼，將答案卷污損、摺疊、捲角、撕毀、或作任何與答案無關之文字、符號，違者該科不予計分。
- 九、考生不得左顧右盼、相互交談，意圖窺視他人答案或便利他人窺視，違者初次予以警告，經警告不理者，該科不予計分。
- 十、考生不得有傳遞、夾帶、交換答案卷、自誦答案或以暗號告人答案、相互抄襲等舞弊情事，違者該科不予計分，情節重大者，取消考試資格。
- 十一、考生不得在試場內吸煙或擾亂試場秩序影響他人作答，違者初次予以警告，經警告無效時即請其出場，該科不予計分；拒不出場者，取消其考試資格。
- 十二、考生完卷後一經離座，應即將答案卷與試題紙併交監試人員驗收，不得再行修改答案，違者該科不予計分。
- 十三、考生於每節考試終了鈴（鐘）聲響畢時，應即停止作答，靜候監試人員收卷，如繼續作答，初次予以警告，經勸告不理仍繼續作答者，該科不予計分。
- 十四、考生不得將試題或答案卷強行攜出場外，違者取消考試資格。
- 十五、考生已交卷出場後，不得在試場附近逗留喧嘩、宣讀答案或以其他方式指示場內考生作答，違者該科不予計分。
- 十六、考生不得請人頂替或偽造證件混入試場應試，違者取消考試資格，其有關人員送請有關機關處理。
- 十七、考生不得威脅其他考生幫助其舞弊，或威脅監試人員之言行，違者取消其考試資格。
- 十八、考生答案卷若有遺失，應於接到補考通知後，即行到場補考，拒絕者該科不予計分。
- 十九、考生如發生本辦法未列之其他舞弊或不軌意圖之行為及特殊事故時，得由監試或試務人員予以登記，並於考後提請招生委員會，依其情節之輕重予以適當處分。
- 二十、應考考生在本年度內於其他入學考試時，若有舞弊情事，經檢舉並查證屬實者，應由就讀學校為必要之議處。
- 二十一、考生對於違反本試場規則之行為若有疑慮且需進一步說明者，應由當事人於當日應考最一節結束後 30 分鐘內逕向考（分）區主任申訴說明，逾期不予受理。

- 一、考試期間如遇有空襲警報等突發事件，由試場監試負責人宣布後，考生應即停考，並將試題試卷放置桌上，迅速退出試場，各自疏散。試題試卷不得私自攜出，概由監試人員收齊送交試務中心。
- 二、各科考試開始後未滿六十分鐘發生突發事件者重考，已滿或超過六十分鐘者不再重考，即憑已考之試卷評定成績。實際考試時間，由招生委員會通知該科目閱卷委員，以作閱卷委員給分之參考。
- 三、空襲警報或突發事件解除以後之各節考試，仍照規定時間舉行，惟事件解除距離考試開始時間不足一小時者，則該節考試應延至事件解除一小時後舉行，其時間由招生委員會統一規定，次一節考試亦依次順延。
- 四、因突發事件應重考或補考科目，應於全部科目依照日程考畢後舉行，其重考或補考時間，由招生委員會統一規定，並在報刊及各考區公告。
- 五、因颱風影響不能依照原訂時間或辦法舉行考試時，由招生委員會統一發布緊急措施消息，由廣播公司或電視台播出，俟颱風過境後再由招生委員會統一規定處理辦法，並在報刊及各考區公告。

國立屏東科技大學105學年度碩士班暨碩士在職專班招生 報名費退費申請表

考生資料：

姓名		報考所系組	
通訊地址			
聯絡電話	家：	手機：	

退費事由（請勾選）	退費額度	應附證明文件
<input type="checkbox"/> 學歷不符	報名費50%	1. 退費申請表。 2. 考生本人帳戶之存摺正面影本。
<input type="checkbox"/> 報考條件(如工作年資)不合規定	報名費50%	
<input type="checkbox"/> 未依規定期限寄送資料	報名費50%	
<input type="checkbox"/> 重複繳交報名費	報名費全額	
<input type="checkbox"/> 因重大事故（人力無法抗拒之災害或傷病住院等）致無法參加考試（面試）	報名費全額	1. 退費申請表。 2. 考生本人帳戶之存摺正面影本。 3. 重大事故證明（例如：天然災害報導或傷病住院證明）。
<input type="checkbox"/> 本校變更考試（面試）日程致無法參加考試（面試）	報名費全額	1. 退費申請表。 2. 考生本人帳戶之存摺正面影本。
<input type="checkbox"/> 低收入戶之考生	報名費全額	1. 退費申請表。 2. 考生本人帳戶之存摺正面影本。 3. 低收入戶證明書。
<input type="checkbox"/> 中低收入戶之考生	報名費30%	1. 退費申請表。 2. 考生本人帳戶之存摺正面影本。 3. 中低收入戶證明書。
<input type="checkbox"/> 報考碩士班甄試及碩士班考試之考生	報名費全額	1. 退費申請表。 2. 繳費收據正本 3. 考生本人帳戶之存摺正面影本。
<input type="checkbox"/> 報考非筆試第二個系(所、學程、班、組)	報名費全額	1. 退費申請表。 2. 考生本人帳戶之存摺正面影本。
退費帳號： _____ 戶名： _____ ※須為考生本人帳戶，並務必檢附存摺正面影本。		
備註	考生如申請程序或證明文件不足，以致不符退費條件，經電話通知限期補正而逾期未完成者，視為自願放棄，不予退費。	

國立屏東科技大學 105 學年度碩士班暨碩士在職專班招生考試
成績複查申請表

查詢編號

考 生	姓名			
	准考證號碼			
	報考系所組別	系(所) 組		
申請 複查 項目	項目名稱：	項目名稱：	項目名稱：	項目名稱：
	得分： 分	得分： 分	得分： 分	得分： 分
複查 結果 回覆				
申請 日期	年 月 日	申請人 簽章	國立屏東科技大學研究所招生委員會	
本申請計複查 項目，每項目複查費為新台幣伍拾元，計新台幣 元。				
注 意 事 項	<p>1. 申請成績複查時請檢附自網路上列印之成績單，並填妥本表複查考試項目欄，否則不予受理。</p> <p>2. 複查費用：每項目複查費為新臺幣 50 元，請至郵局購買郵政匯票，受款人抬頭為「國立屏東科技大學」。</p> <p>3. 一律以通訊方式辦理，複查成績請於 105 年 4 月 12 日(星期二)起至 105 年 4 月 14 日(星期四)前提出申請(以寄出郵戳為憑)，逾期不予受理，並請附填妥詳細收件地址、貼足掛號郵資之回郵信封 1 個，以回覆複查結果。</p> <p>4. 複查申請表請逕寄至「國立屏東科技大學研究所招生委員會」收。 地址：91201 屏東縣內埔鄉老埤村學府路 1 號。</p>			

國立屏東科技大學各項入學考試考生基本資料異動表

考試類別	105學年度碩士班暨碩士在職專班招生	
報考系所組		
網路報名號碼		
姓名		
聯絡電話	()	手機：
聯絡地址		
異動項目		
修正前內容	修正後內容	
備註		

**國立屏東科技大學105學年度碩士班暨碩士在職專班招生
網路報名造字申請表**

姓名		報考系 所組別	系所 組
網路報名 號碼	〈請務必填寫〉		
身分	<input type="checkbox"/> 一般生 <input type="checkbox"/> 在職生		
身分證字號			
聯絡電話	日： 夜： 行動電話：		
通訊地址	<input type="checkbox"/> <input type="checkbox"/> <input type="checkbox"/> <input type="checkbox"/> <input type="checkbox"/>		
<p>★個人資料若有電腦各種輸入法均無法產生之字，請先以『#』代替，再填下表：</p> <p><input type="checkbox"/>姓名（需造字之字_____）</p> <p><input type="checkbox"/>地址（需造字之字_____）</p>			
備註	<p>1. 各項欄位請詳細書明。</p> <p>2. 請於報名期間內提出申請。</p> <p>3. 申請方式：</p> <p> (1)先傳真：(08)7740457後，以掛號郵寄國立屏東科技大學研究所招生委員會彙辦。</p> <p> (2)傳真完畢，請務必於當日來電確認傳真資料是否已受理。聯絡電話：(08)7703202分機6014。</p>		

國立屏東科技大學 105 學年度碩士班暨碩士在職專班招生考試放棄錄取資格申請書

准考證號		姓名		性別		電話	
<p>本人因故自願放棄 貴校 105 學年度碩士班暨碩士在職專班招生考試 系所 組之錄取資格，絕無異議，特此聲明。</p> <p>自願放棄錄取資格原因：</p> <p><input type="checkbox"/> 正取其他學校，校系組名稱：</p> <p><input type="checkbox"/> 備取其他學校，校系組名稱：</p> <p><input type="checkbox"/> 其他：</p> <p>此致</p> <p>國立屏東科技大學研究所招生委員會</p> <p>考生簽章：</p> <p>日期： 年 月 日</p>							

第一聯 本校存查

國立屏東科技大學 105 學年度碩士班暨碩士在職專班招生考試放棄錄取資格申請書

准考證號		姓名		性別		電話	
<p>本人因故自願放棄 貴校 105 學年度碩士班暨碩士在職專班招生考試 系所 組之錄取資格，絕無異議，特此聲明。</p> <p>此致</p> <p>國立屏東科技大學 研究所招生委員會戳章</p> <p>中 華 民 國 年 月 日</p>							

第二聯 考生存查

- 注意事項：1. 錄取生如欲辦理放棄錄取資格，請填妥本申請書後，親送或掛號寄達本校教務處註冊組，並檢附貼足掛號郵資之回郵信封 1 個，以便回覆。
2. 本校將申請書第一、二聯蓋章後，第一聯留本校存查，第二聯寄回考生。
3. 錄取生於放棄後，該名額本校即依序通知備取生遞補錄取，已放棄之錄取生不得申請回覆，務請審慎考慮。

服務證明書

(出具證明之政府機關或公民營企業機構全銜)

姓 名									性 別	
身分證字號									出生年 月 日	民國 年 月 日
服務部門									職 稱	
任職起迄日	自 年 月 日起至 年 月 日止服務 年 個月								<input type="checkbox"/> 現仍在職 <input type="checkbox"/> 現已離職 (請擇一勾選)	
請簡述職務 之工作內容										
注意事項	1. 任職機關(構)如有自訂格式，且其內容涵蓋本證明重要內容者，得予使用。 2. 考生本人如為私人機構負責人，請另附營利稅籍登記資料或其他證明。									

本機關(機構)確認本證明書所載內容均屬事實，如有不實，願負法律責任。

證明機構(全銜)：

負 責 人：

機 構 地 址：

電 話：

機構登記或立案字號：

(政府機關及公營機構免填)：

中 華 民 國 年 月 日

(請加蓋服務機關印信)

(限報考日間部碩士班在職生身分者填寫，於錄取報到時繳交。)

在職人員錄取國立屏東科技大學碩士班進修同意書

(證明機關全銜)

進修人員姓名				性別	
出生年月日		民國 年 月 日			
身分證字號					
服務部門				職稱	
最近三年 考 績	年度				
	等第				
錄取系所					

一、私人機關如無服務考績，則該項考績欄免填。

二、本機關保證本同意書各欄所載內容均屬事實，如有不實，願負法律責任。

三、本機關保證履行本同意書所列錄取人員，在進修期間給予 全時間 部分時間 進修。

(請就全時間或部分時間擇一勾選)

證明機關：

負 責 人：

地 址：

電 話：

中 華 民 國 年 月 日

(加蓋機關印信)

國立屏東科技大學105學年度碩士班暨碩士在職專班招生

持國外學歷應考切結書

考生姓名 (請以正楷填寫)		報考系所 組別	系所 組別		
身分證字號 或外僑證號		性別	出生 日期	年 月 日	
聯絡電話	(日) (夜) (手機)				
E-mail					
考生應考之 國外學歷說明	學校名稱：	<input type="checkbox"/> 學士 <input type="checkbox"/> 碩士	學校所屬		
	畢業學系或主修：		國別：	城市：	

本人參加國立屏東科技大學招生考試，所持上述應考之國外學歷確為教育部認可，並保證於錄取報到辦理現場驗證時繳驗下列資料，另繳交影本一份：

- 〈1〉經我國駐外館處驗證之國外學歷證件正本。
- 〈2〉經我國駐外館處驗證之國外學歷歷年成績證明正本。
- 〈3〉入出國主管機關核發之入出國紀錄一份正本〈應涵蓋國外學歷修業起迄期間，申請人係外國人或僑民者免附〉。

若未如期繳驗或經查證不符合 貴校報考條件，本人自願放棄入學資格，絕無異議。

此致
國立屏東科技大學

立具切書人簽章：

切 結 日 期 : 年 月 日

國立屏東科技大學 105 學年度碩士班暨碩士在職專班招生成績名次證明書

姓 名		學 號		身分證字號	
就 讀 學 校					
就 讀 系 組	系 組				
學業成績總平均					
全班（系）人數			名 次		
名次佔全班 （系）百分比	%				
證 明 事 項	一、查該生為本校 學年度 <input type="checkbox"/> 畢業生 <input type="checkbox"/> 應屆畢業生				
	二、該生在校學業成績、名次及百分比如上表所列無誤。				
此 致 國立屏東科技大學 證明學校權責單位戳章： 中 華 民 國 年 月 日					
報考系所組別	系所 組 （此欄由考生填寫）				

國立屏東科技大學 105 學年度碩士班暨碩士在職專班招生師長推薦函

壹、申請人填寫部分（申請者請填妥個人資料）

姓名：_____

申請系所（組）別：_____

通訊地址：_____ 電話：_____

貳、推薦人填寫部分

推薦人：_____ 服務單位：_____ 職稱：_____

您與申請人之關係：_____ 連絡電話：_____

茲推薦_____同學參加 貴校碩士班甄試入學考試。

一、被推薦者曾修習或參與本人講授或指導下列課程或活動

1	
2	
3	
4	
5	

二、其餘評估事項彙如下表：（請打勾）

評估項目	傑 出	優 良	佳	尚 可	差
學習能力					
創造能力					
表達能力					
課外活動					
身心狀況					
合作精神					
成熟程度					

具體評語：包括

一、專業領域（專業知識、分析能力、觀察能力等）。

二、在研究所就讀之潛力。

三、其他補充事項。

具 體 評 語	
------------------	--

三、您對申請人的推薦意願如何？（請打勾）

極力推薦 推薦 勉予推薦 不推薦

推薦人（簽章）：_____ 日期：____年____月____日

註：1.本表屬建議格式。

2.本表不敷使用時，請利用背面或另紙書寫。

3.凡採用本表者，請推薦者直接將本表以信封密封並在封口簽章後交被推薦者。

國立屏東科技大學 105 學年度碩士班暨碩士在職專班入學招生考試
同等學力【專業領域卓越成就表現者】審查申請表

申請日期：_____年_____月_____日

報考系(所、學程)													
申請人姓名													
身份證字號									出生年月日	民國	年	月	日
通訊地址													
聯絡電話	電話：						手機：						
資格標準 (請附個人相關佐證資料)	<p>考生請依簡章內容各系(所、學位學程)訂定之「專業領域卓越成就表現者」同等學力資格條件，勾選下列所符合之事蹟條件：</p> <input type="checkbox"/> 曾獲頒大學相關榮譽學位者。 <input type="checkbox"/> 上市、上櫃公司負責人。 <input type="checkbox"/> 對國家、社會、人類福祉有具體卓越貢獻者。 <input type="checkbox"/> 資本額(<input type="checkbox"/> 伍佰萬； <input type="checkbox"/> 一千萬； <input type="checkbox"/> 二千萬)以上公司負責人。 <input type="checkbox"/> 曾獲個人專業領域之相關國內外重要考試通過或競賽與成就獎項者。 <input type="checkbox"/> 從事相關工作資歷(<input type="checkbox"/> 2 年以上； <input type="checkbox"/> 5 年以上)。 <input type="checkbox"/> 曾獲相關專業領域之國內外重要競賽獎項者。 <input type="checkbox"/> 曾獲專業領域之國內外技能檢定乙級合格以上者。 <input type="checkbox"/> 領有畜牧場登記或畜產相關工作經歷達 4 年以上者。 <input type="checkbox"/> 具 10 年以上獸醫佐資格並為動物醫院負責人。 <input type="checkbox"/> 曾擔任農會總幹事 4 年以上，或農會幹部 6 年以上。 <input type="checkbox"/> 經政府立案，且員工人數 20 人以上之農業生產、休閒相關產業負責人。 <input type="checkbox"/> 其他卓越事蹟。												

(以下各欄考生勿填)

報考系 (所 / 學 程) 審查結果	資格標準	審查結果
	<input type="checkbox"/> 曾獲頒大學相關榮譽學位者。 <input type="checkbox"/> 上市、上櫃公司負責人。 <input type="checkbox"/> 對國家、社會、人類福祉有具體卓越貢獻者。 <input type="checkbox"/> 資本額(<input type="checkbox"/> 伍佰萬； <input type="checkbox"/> 一千萬； <input type="checkbox"/> 二千萬)以上公司負責人。 <input type="checkbox"/> 曾獲個人專業領域之相關國內外重要考試通過或競賽與成就獎項者。 <input type="checkbox"/> 從事相關工作資歷(<input type="checkbox"/> 2 年； <input type="checkbox"/> 5 年)以上。 <input type="checkbox"/> 曾獲相關專業領域之國內外重要競賽獎項者。 <input type="checkbox"/> 曾獲專業領域之國內外技能檢定乙級合格以上者。 <input type="checkbox"/> 領有畜牧場登記或畜產相關工作經歷達 4 年以上者。 <input type="checkbox"/> 具 10 年以上獸醫佐資格並為動物醫院負責人。 <input type="checkbox"/> 曾擔任農會總幹事 4 年以上，或農會幹部 6 年以上。 <input type="checkbox"/> 經政府立案，且員工人數 20 人以上之農業生產、休閒相關產業負責人。 <input type="checkbox"/> 其他卓越事蹟。	<input type="checkbox"/> 符合 <input type="checkbox"/> 不符合 <input type="checkbox"/> 符合 <input type="checkbox"/> 不符合 <input type="checkbox"/> 符合 <input type="checkbox"/> 不符合 <input type="checkbox"/> 符合 <input type="checkbox"/> 不符合 <input type="checkbox"/> 符合 <input type="checkbox"/> 不符合 <input type="checkbox"/> 符合 <input type="checkbox"/> 不符合 <input type="checkbox"/> 符合 <input type="checkbox"/> 不符合 <input type="checkbox"/> 符合 <input type="checkbox"/> 不符合 <input type="checkbox"/> 符合 <input type="checkbox"/> 不符合 <input type="checkbox"/> 符合 <input type="checkbox"/> 不符合 <input type="checkbox"/> 符合 <input type="checkbox"/> 不符合 <input type="checkbox"/> 符合 <input type="checkbox"/> 不符合 <input type="checkbox"/> 符合 <input type="checkbox"/> 不符合
	<input type="checkbox"/> 審查通過 <input type="checkbox"/> 審查不通過	
	系(所、學位學程)主管核章：_____年_____月_____日	

(以下各欄由招生委員會填寫)

<h3>審查結果通知書</h3>	
<p>申請人_____ (身分證字號：_____)擬報考本校_____碩士班暨碩士在職專班招生考試，於_____年_____月向本校申請「同等學力報考碩士班暨碩士在專班」之審查，送繳個人資料經招生委員會審議結果如下： <input type="checkbox"/>審查通過，得依同等學力報考。 <input type="checkbox"/>審查未通過，不符合報考資格。</p>	
<p>此致_____君</p> <p style="text-align: center;">國立屏東科技大學研究所招生委員會(戳印) _____年_____月_____日</p>	

校交通位置示意圖

附圖一



交通資訊：

國道南下(圖中黃線)

- 下長治交流道--->沿國道下平面道路
- 5Km---->左轉科大路
- 4Km---->靠左行駛中林路
- 1Km---->第一個紅綠燈右轉
- 200m--->屏科大校門口

國道北上(圖中橘線+黃線)

- 下麟洛交流道--->台一線左轉
- 300m--->右轉信義路(國道北上交流道)
- 1Km---->交流道右側平面道路(不上交流道)
- 2Km---->右轉科大路
- 4Km---->靠左行駛中林路
- 1Km---->第一個紅綠燈右轉
- 200m--->屏科大校門口

祝您旅途順利！

本校位置平面圖及示意圖

附圖一(續)



國立屏東科技大學平面圖

